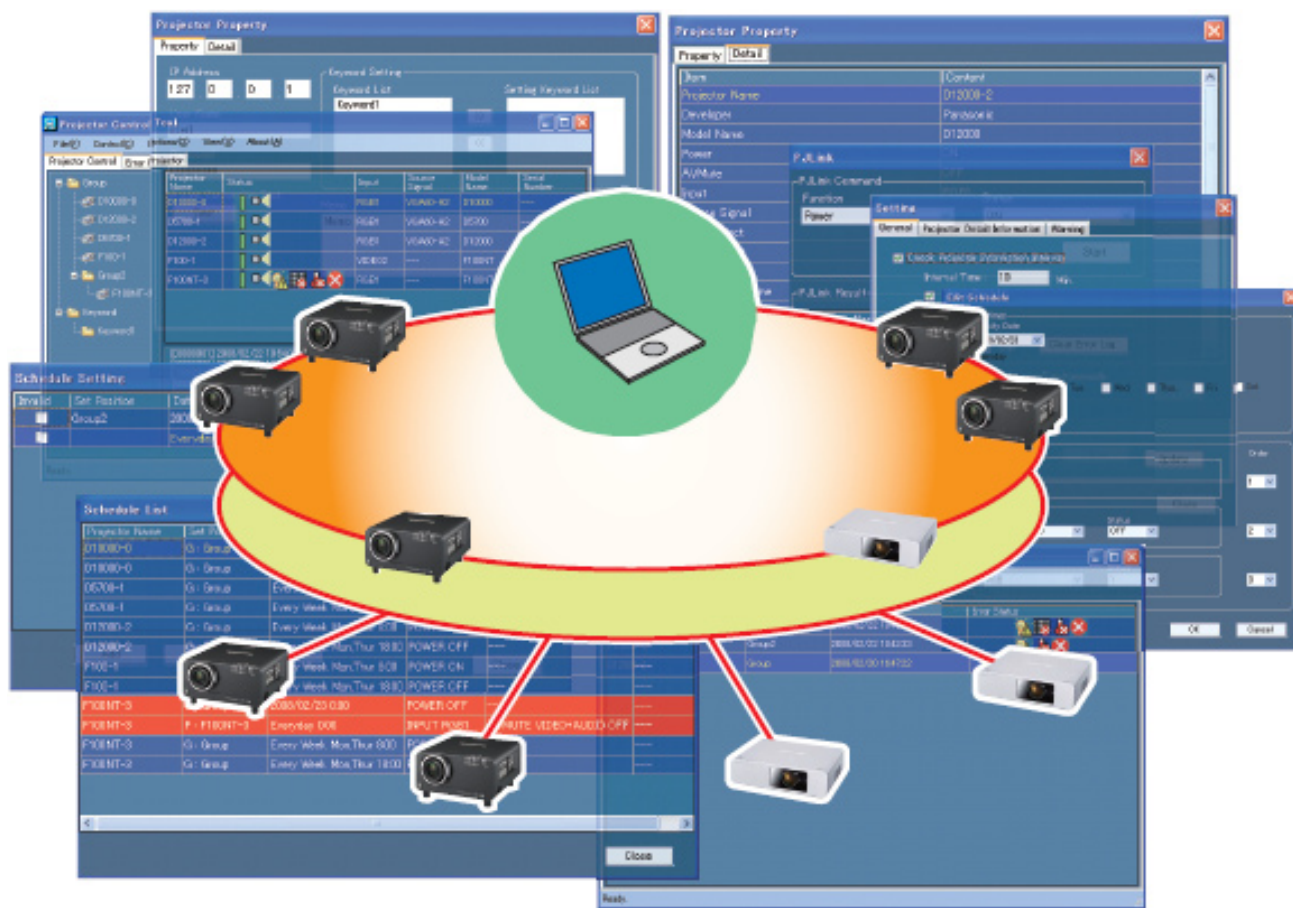


Windows



目录

软件使用许可书	3
安全要求	4
本软件的功能	5
软件安装	7
系统要求	7
被连接电脑的必要环境	7
安装步骤	8
准备	11
电脑的设置	11
投影机的设置	11
投影机（监视 / 控制）的登录	12
软件启动	12
登录投影机	13
变更投影机登录信息	16
新建组	18
新建关键字	21
创建亮度控制	25
删除已设置投影机 / 组 / 关键字 / 亮度控制	28
基本信息显示	30
显示基本信息	30
显示详细信息	34
显示可选购品信息	37
异常投影机列表	38
控制功能	39
执行控制指令	39
日程设定功能	41
使用亮度控制功能	47
其它功能	50
异常信息日志的保存	50
调用 WEB 控制功能	52
导出投影机的设置信息	53
导入投影机登录信息	55
保存投影机维护信息	57
选项的设置	59
投影机信息更新时间间隔的设置	59
设置异常投影机信息的保存时间	61
删除异常信息	62
变更<信息显示>画面的显示内容	63
变更显示警告或错误的条件	65
设置未连接警告功能	67
软件卸载	68
常见问题	69
商标	72

软件使用许可书

使用本软件的前提条件是必须同意《软件使用许可协议》所规定的内容。
在使用本软件的同时即被视为已经同意《软件使用许可协议》所记述的内容。

● 第 1 条 权利

客户可以获得本软件（包括 CD-ROM，使用指南等所记录或记载的媒体信息）的使用权，但并不等于转让其版权或知识产权。

● 第 2 条 第三方的使用

无论有偿或无偿，客户不得将本软件及其复制品转让给第三方，也不得让其使用。

● 第 3 条 限制复制

客户可以复制本软件的全部或部分内容，仅限保管（备份）为目的。
但利用本软件做出复制品的除外。

● 第 4 条 使用的电脑

客户可以在其拥有或管理的多台电脑上使用本软件。

● 第 5 条 逆向工程、反编译或反汇编

请勿对本软件进行逆向工程、反编译或反汇编。

由于客户的逆向工程、反编译或反汇编而导致本软件出现的任何缺陷，本公司不承担责任。

另外，由于客户的逆向工程、反编译或反汇编而造成的损失，本公司及其销售店、销售代理店均不承担责任。

● 第 6 条 售后服务

若本软件在客户使用过程中出现问题，请向销售店咨询。本公司将告知所能了解的内容错误（程序错误）和使用方法的改良等必要信息。

另外，本软件如有更改，恕不提前通知。

● 第 7 条 豁免责任

本公司对本软件所承担的责任仅限上述第 6 条规定。

对于客户因使用本软件而蒙受的损失及第三方对客户的索赔要求，本公司及销售店、销售代理店均不承担责任。

本软件用于其他公司投影机时，本公司不保证其正常运行。

● 第 8 条 出口管制

客户将本软件带到购买国以外的其它国家时，请遵守该国及相关各国的出口管理法规。

注意

- 因投影机的使用或故障导致直接或间接损失时，本公司不承担任何责任，敬请谅解。
- 因投影机造成数据损坏时，本公司不承担任何责任，敬请谅解。

安全要求

使用本软件时，可能会有下述类型的安全问题：

- 个人注册信息的泄漏
- 不受信任的第三方执行的不正当操作
- 不受信任的第三方妨碍或中止本软件的使用

请实施足够的安全措施：

- 请勿使用简单易猜的密码。
- 定期更改密码。
- 松下电器产业株式会社及其附属公司绝不会向客户询问密码。
即使被声称代表松下电器产业株式会社的第三方问及，也不要透漏您的密码。
- 请在实施了安全保护（如防火墙）的网络中使用。
- 设置密码，并限制登录访问的客户。

关于无线局域网

无线局域网的优点是：可以在无线传输范围内的电脑等设备与接入点间通过无线电波交换信息。

但是，由于无线电波可以穿透障碍物（如墙壁等）到达传播范围内的任何地方，因此当没有进行安全相关设置时，有可能发生下述的问题。

- 监控、盗窃传输的资料
恶意的第三方故意截获并监控传输的资料
包括电子邮件内容、身份证号、密码或信用卡号等个人信息
- 非法侵入系统
恶意的第三方未经授权进入您的个人或公司网络并从事以下行为：
获取个人信息或机密信息（信息泄漏）
冒充某人散播虚假信息（假冒）
改写截获的通讯内容并发送虚假信息（篡改）
散布电脑病毒等有害程序，破坏您的资料或系统（破坏）

由于大多数的无线局域网卡和接入点都配有安全功能以处理这类问题，因此对无线局域网设备进行相应的设置，可有效减少发生此类安全问题的概率。

某些无线局域网设备在购买后可能未进行安全设置。为了减少发生安全问题的概率，在使用无线局域网设备之前，请务必按照无线局域网设备操作手册的要求进行安全相关设置。

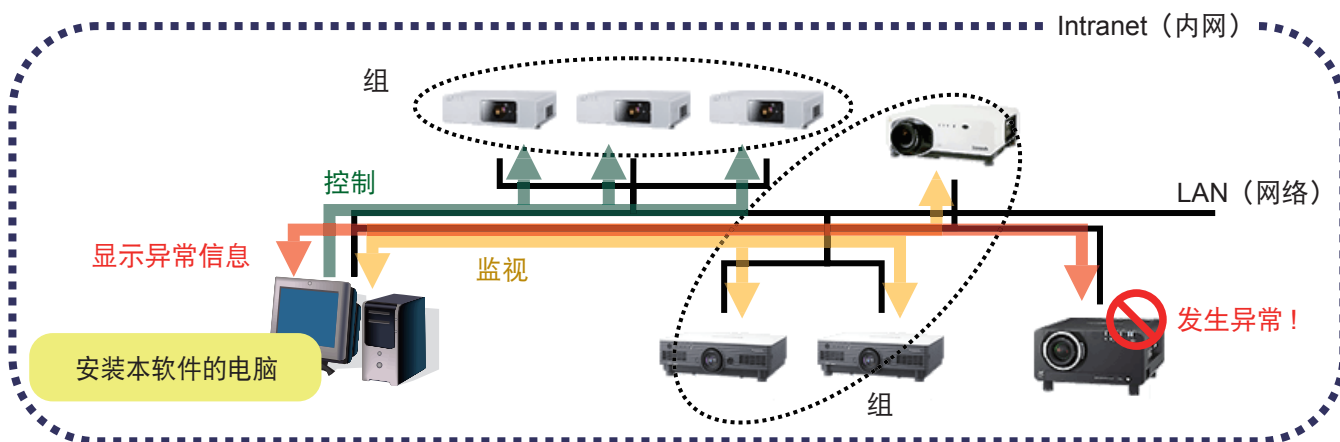
恶意的第三方可能利用无线局域网的规格，通过特殊方法破坏安全设置。

使用无线局域网时，如果您需要安全设置或相关方面的帮助，请联系销售店。

本公司要求客户完全理解不进行安全设置就使用本软件所能带来的危险，并建议客户自己判断和负责，做好安全设置。

本软件的功能

本软件用于集中管理指定网络（如学校、公司等）中的投影机，可以监视、控制与 LAN 相连的多台投影机。



本软件具有以下功能：

- 设置实施监视、控制的投影机（➡ 第 12 页）

- 设置投影机台数：最多 2,048 台
- 设置组的个数：最多 1,024 个，分层结构设置关键字的个数：最多 1,024 个

- 设置实施“亮度控制”的投影机（➡ 第 25 页）

- 通过设置“亮度控制”（最多 1,024 个），可以抑制在使用多台已分组投影机显示一个链接图像等时，因一个投影机组内的灯泡个体差异或历时变化等原因，导致投影画面上的亮度不均匀的状况。

- 监视功能

- < 基本信息显示 >（➡ 第 30 页）

- 显示属于被选择组 / 关键字 / 亮度控制对象的多台投影机的基本信息。

- 投影机名称、电源状态、AV Mute（快门）状态、警告 / 错误信息、IP 地址、灯泡使用时间、隐藏字幕、输入（端子）、输入信号、型号、序列号。

- < 详细信息显示 >（➡ 第 34 页）

- 显示被选择投影机的详细信息。

- 投影机名称、厂家名称、型号、电源状态、AV Mute（快门）状态、输入（端子）、输入信号、灯泡选择、灯泡输出、进气温度、灯泡周围温度（排气温度）、光学系统温度、投影机使用时间、软件版本、序列号、自测。

- < 异常投影机列表 >（➡ 第 38 页）

- 显示检测出警告 / 错误的投影机信息。

- 异常投影机名称、投影机所属“组名”、检测出警告 / 错误的“确认时间”、异常状态。

注意

根据投影机的型号，可能存在不显示的项目。

- **控制功能**

- < 执行控制指令 > (➡ 第 39 页)

- 可使组内的多台投影机同时执行控制指令。

- 电源 开 / 关
 - AV Mute (快门) 开 / 关
 - 切换输入 (端子)

- < 日程设定功能 > (➡ 第 41 页)

- 可在指定的日期和时刻执行上述的控制指令或者亮度控制。

- < 亮度控制 > (➡ 第 47 页)

- 为了使被分到亮度控制组的多台投影机的亮度保持均一，实施自动控制。

- **其它功能**

- < 异常信息日志的保存 > (➡ 第 50 页)

- 可以以文件形式输出检测出警告 / 错误的投影机信息。

- < 调用 WEB 控制功能 > (➡ 第 52 页)

- 可以由本软件调用各投影机的 Web 控制功能。

- < PASS 用维护信息文件的保存 >

- 可以以文件的形式输出投影机的维护信息。

- 将输出的文件上传到本公司服务网页的 PASS 中，即可获得有用的维护信息。

※ 根据所使用的投影机，本软件的限制事项会有所不同。

最新信息请通过本公司网页 (http://panasonic.cn/products/pro_av/pro_visual/projector/) 的“支持投影机型号一览表”进行确认。

另外，如果投影机随机附赠本软件的 CD-ROM，请参阅 CD-ROM 内应用程序启动器中的“支持投影机型号一览表”。

注意

- PASS 是“P2 Asset Support System”的简称。本手册中仅用简称表述。
- 有关 PASS 的详细说明，请浏览本公司网页 (http://panasonic.biz/sav/pass_e)。
- 有关可以保存 PASS 用维护信息文件的机型，请浏览本公司网页 (http://panasonic.cn/products/pro_av/pro_visual/projector/) 中多台投影机监控软件的“支持投影机型号一览表”。
- 执行亮度控制时，需要预先调好所属多台投影机的亮度。详情请参阅实施亮度控制的投影机使用说明书。
- 亮度控制是支持多台投影机使其保持均一亮度的功能。但，无法保证所有投影机的亮度完全一致。

软件安装

■ 系统要求

为了使用本软件，电脑必须满足下述要求。

操作系统：Microsoft Windows XP Professional (32 位), Home Edition (32 位)
Windows Vista Ultimate (32 位 / 64 位), Business (32 位 / 64 位),
Home Premium (32 位 / 64 位), Home Basic (32 位 / 64 位)
Windows 7 Ultimate (32 位 / 64 位), Professional (32 位 / 64 位),
Home Premium (32 位 / 64 位)

- 支持上述操作系统的日文版、英文版及中文版。
- 不支持 Mac 操作系统。
- 支持 Microsoft Windows XP SP2 及 SP3。
- 支持 Microsoft Windows Vista SP2 以下。

中央处理器：至少满足可以支持上述操作系统运行的最低要求

内存：至少满足可以支持上述操作系统运行的最低要求

硬盘可用空间：10 MB 以上（需要单独的可用空间用于保存投影机信息）

其它：能够正常运行 10 Base-T/100 Base-TX/1000 Base-T 的内置有线网卡、10 Base-T/100 Base-TX/1000 Base-T 的外置有线网卡、支持 IEEE802.11 b/g 的内置无线网卡、支持 IEEE802.11 b/g 的外置无线网卡中的任意一个。
分辨率：1,024 × 768 或更高 显示器：高彩色（16 位）或更高

WEB 浏览器：Internet Explorer 6.0/7.0/8.0

注意

- 不能保证适用于上述以外系统环境或自己装配的电脑。

即使符合上述条件，也不能确保所用的电脑均能使用本软件。

■ 被连接电脑的必要环境

- 投影机与电脑连接前，一定要检查以下的设置。

网络设置

< 内置网络适配器的电脑 >

- 您的网络适配器启动了吗？

< 没有内置网络适配器的电脑 >

- 您的网络适配器被正确识别了吗？
- 您的网络适配器启动了吗？
- 事先安装网络适配器的驱动程序。
驱动程序的安装详情，请参阅网络适配器的使用说明书。

注意

- 当安装安全软件（防火墙）或网卡实用程序时，可能导致与投影机的连接失败。（➡ 第 70、71 页）
- 不保证适用于所有网卡和内置网络适配器。

■ 安装步骤

● 使用从 web 下载的文件进行安装时

- 解压从 Web 下载的文件。打开解压后新创建的文件夹，双击 [Setup.exe]。

注意

关于最新版本，请通过本公司网页（http://panasonic.cn/products/pro_av/pro_visual/projector/）下载“多台投影机监控软件”。

● 投影机随机附赠本软件的 CD-ROM 时

- 将刻有本软件的 CD-ROM 插入 CD 驱动器时会自动启动应用程序启动器。不启动时请双击 CD-ROM 中的 [Launcher.exe]。
- 点击 [多台投影机监控软件]。
- 点击 [安装]。

注意

- 根据投影机的型号，有些可能不附赠 CD-ROM。
- 关于本软件的最新版本，请浏览本公司网页（http://panasonic.cn/products/pro_av/pro_visual/projector/）。
- 显示自动播放画面时，请选择 [运行 Launcher.exe]。

1. 安装程序启动（下图）。



按照屏幕指示进行安装。

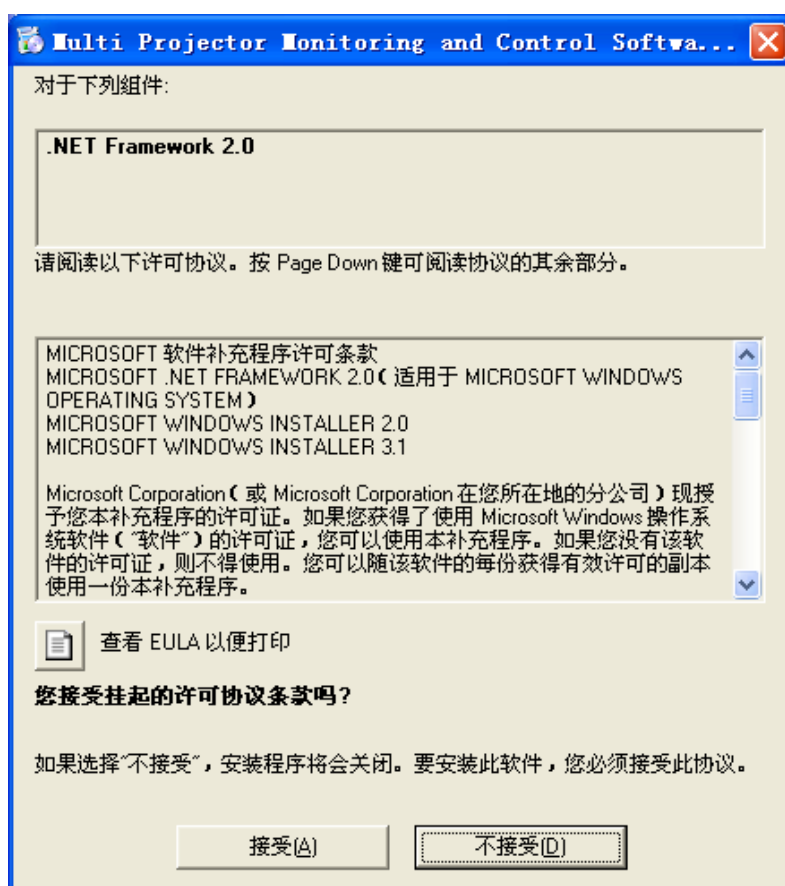
※ 本手册的图示或屏幕截图可能会与您电脑上的有所不同。

2. 安装完成后，桌面上生成快捷图标。



注意

- 安装前，请关闭在 Windows 上运行的所有程序。否则，可能无法完成安装。
- 安装本软件的新版本时，保存投影机注册数据的确认对话框可能会隐藏在软件安装进程屏幕后面，导致安装进程暂停。在此情况下，使用鼠标移动安装进程屏幕，在保存投影机注册数据的确认对话框中单击 [是] 或 [否] 以继续安装。
- 如果电脑尚未安装 Microsoft .NET Framework 2.0，安装本软件时 Microsoft .NET Framework 2.0 的安装程序将自动启动（下图）。



选择 [接受]，按照屏幕指示进行安装。

- 若本软件已安装，将显示选择软件修复或移除的窗口（下图）。



根据屏幕指示执行相应的操作。

- 如将本软件的日文版、中文版分别安装在各自语种以外的操作系统中，可能会导致无法正常显示字体。

注意

- 如果要卸载本软件，请选择“移除”；如果要修复故障，请选择“修复”。
- 选择〔修复〕后，如果提示“请插入磁盘。”，请卸载软件后重新安装。

准备

■ 电脑的设置

1. 电脑与投影机之间使用网线直接连接时，请使用交叉 LAN 电缆线，除此之外请使用直通 LAN 电缆线进行连接。
2. 网络设置
 - 设置适应于使用环境的 IP 地址，子网掩码和默认网关。（详情请向网络管理员确认。）
 - WEB 浏览器中的“使用自动脚本”复选框被选中时，请取消选择。
 - WEB 浏览器中“在局域网内使用代理服务器”复选框被选中时，请取消选择，或者将投影机的 IP 地址列为代理服务器详细设置中的“例外”。

注意

- 根据系统配置，连接方法会有所不同，有些使用直通线，有些使用交叉线，有些两者皆可使用。详情请咨询网络管理员。

■ 投影机的设置

网络设置

设置适应于使用环境的投影机名称（主机名）、IP 地址、子网掩码和默认网关。（详情请向网络管理员确认。）
将 DHCP 设置为“关”，确定使用尚未在局域网内设置过的 IP 地址。IP 地址重复时，投影机将无法设置。

- 将 WEB 控制、PJLink 控制、网络控制和网络待机全部设置为“有效”。（针对可以进行设置的投影机）
- 可以进行 WEB 端口号设置的投影机，请将端口号设置为“80”。

注意

- 关于投影机的设置方法，请参阅所使用投影机的使用说明书。
- 本软件根据所设置的 IP 地址，锁定相对应的投影机。在使用 DHCP 服务器等的网络环境下，投影机的网络设置中，启用 DHCP 时，分配给投影机的 IP 地址有时会因 DHCP 服务器发生变更，而导致无法通过本软件进行连接。请通过在 DHCP 服务器上设置，使分配给投影机的 IP 地址固定等，确保 IP 地址不发生改变。（详情请向网络管理员确认。）

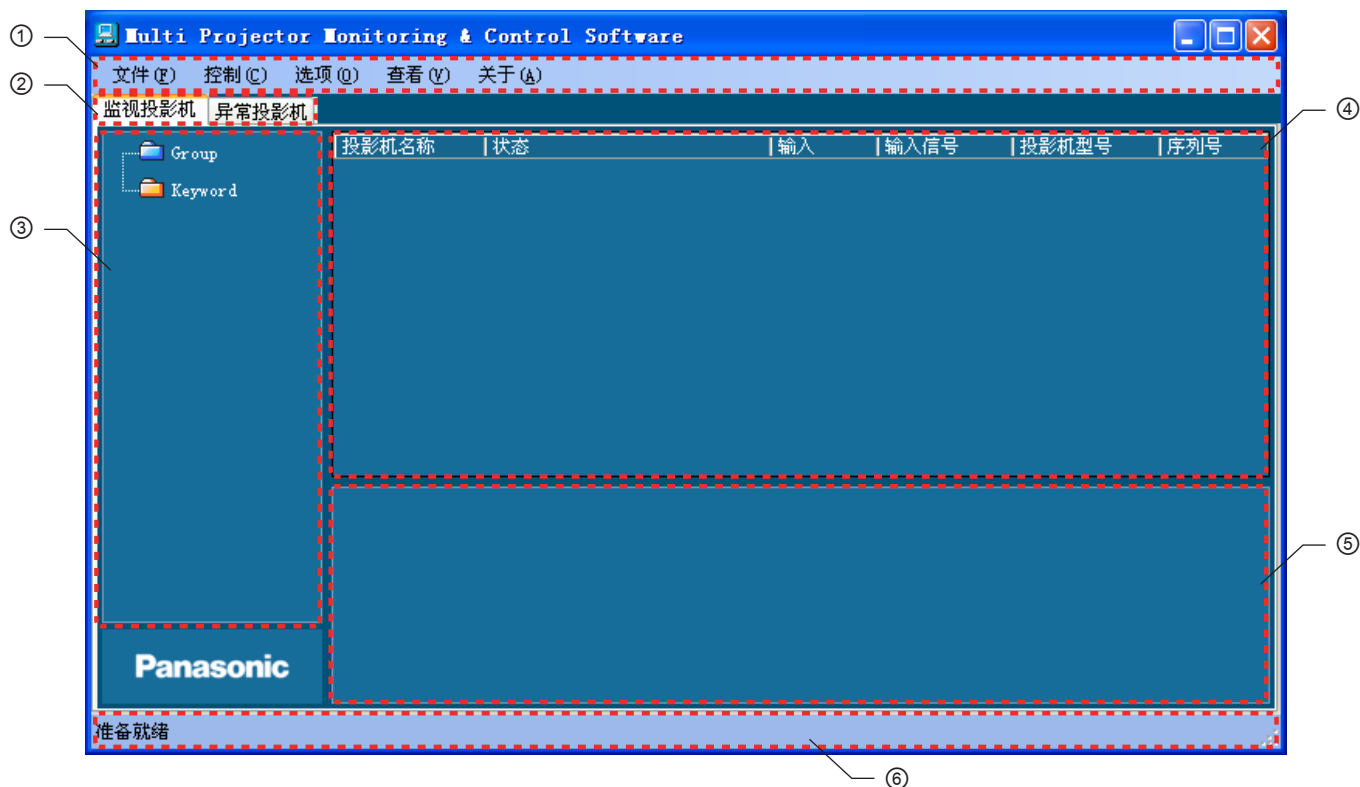
投影机（监视 / 控制）的登录

■ 软件启动

双击桌面上的快捷图标，或者选择 [开始] → [程序] → [Panasonic] → [PJMC] → [Multi Projector Monitoring & Control Software]。

软件启动时，显示<监视投影机>画面如下所示。

<监视投影机>画面



① 菜单栏

用于进行“投影机的设置”（➡ 第 13 页）、“执行控制指令”（➡ 第 39 页）、“选项设置”（➡ 第 59 页）、“日程设定列表”（➡ 第 45 页）等。

② [监视投影机] 标签和 [异常投影机] 标签

用于切换<监视投影机>画面和<异常投影机>画面。

③ 组 / 关键字分层显示栏

用于显示已设置的组、投影机、关键字、亮度控制。

④ 基本信息显示栏

用于显示组 / 关键字 / 亮度控制分层显示栏中已列为被选择组 / 关键字 / 亮度控制对象的多台投影机的信息。

⑤ 指令执行记录显示栏

用于显示“执行控制指令”（➡ 第 39 页）、“日程设定功能”（➡ 第 41 页）的执行结果。

⑥ 状态栏

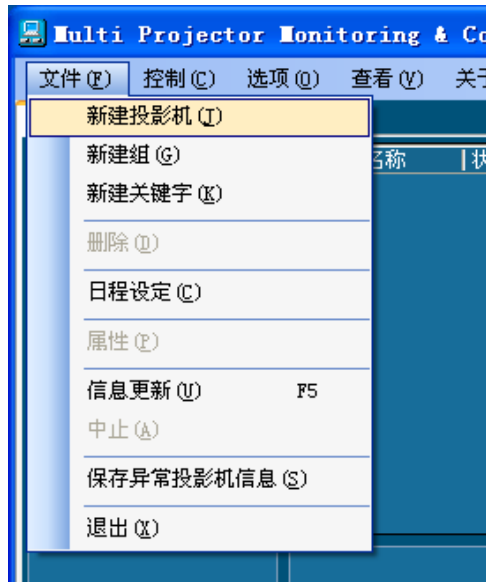
用于显示本软件的状态。

■ 登录投影机

本软件监视、控制的对象，需要事先进行登录。

1. 在<监视投影机>画面（➡ 第 12 页）组 / 关键字 / 亮度控制分层显示栏中，选择要设置投影机所属的组的图标后，执行下述 (a) 或者 (b) 步骤。

(a) 选择菜单栏 [文件] → [新建投影机]。



(b) 右键单击选定的图标，选择菜单项 [新建投影机]。



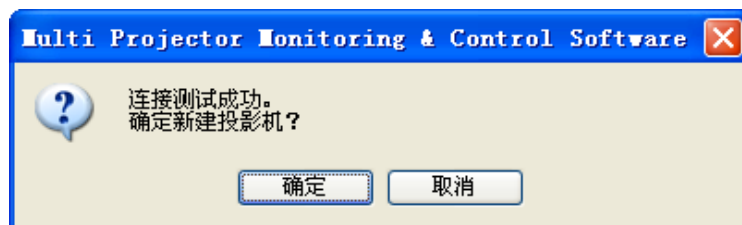
显示<新建投影机>的画面如下所示。

<新建投影机>画面

2. 在<新建投影机>画面中输入要设置的投影机的①[IP地址]；②[用户名]；③[密码]；⑤[备忘录]中可随意记录。

注意

- ⑤[备忘录]中最多可以输入512个字符。
 - ②③项中请输入在<WEB控制>(Projector Control Window)画面中设定的相应投影机的用户名和密码。详情请参阅所使用投影机的使用说明书。
 - IP地址与密码正确，用户名错误的情况下也可以设置，但某些功能不可使用。请确认用户名。
 - 无法重复设置同一IP地址。将已设置投影机的IP地址发给其它投影机重新登录时，请移除此前登录的投影机后，重新设置。(➡第28页)
 - 要停止对投影机的设置，请点击⑦[关闭]按钮。
3. 点击④[测试]按钮，进行连接测试。
4. 连接测试成功时显示新建确认信息后，点击[确定]按钮，登录投影机。



※ 虽然不进行连接测试，点击⑥[创建]按钮，也可设置投影机，但还是建议进行连接测试，实际确认是否已连接。

注意

- 投影机的设置失败时，请参阅(➡第69页)。

5. 显示投影机登录成功的确认信息后，点击[确定]登录投影机。此时，组 / 关键字 / 亮度控制分层显示栏中生成一个投影机的图标。



注意

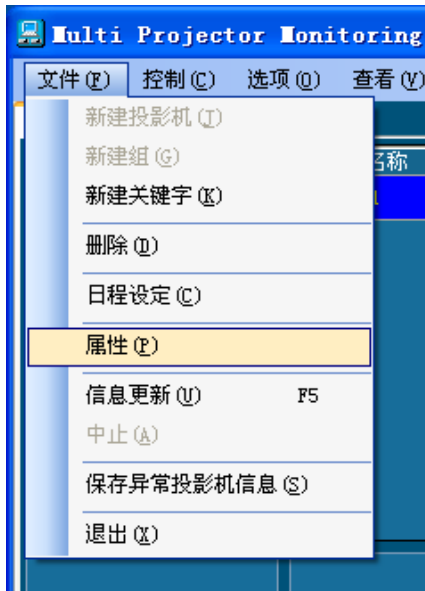
组 / 关键字分层显示栏中显示的投影机名称是在投影机上设定的投影机名称（主机名）。不能利用本软件对投影机名称进行变更。请参阅所使用投影机的使用说明书。

■ 变更投影机登录信息

变更已登录投影机的 IP 地址、密码时，请按如下步骤操作。

1. 在<监视投影机>画面（➡ 第 12 页）组 / 关键字 / 亮度控制分层显示栏中，选择要变更的投影机图标后，执行下述 (a)、(b) 或者 (c) 步骤。

(a) 选择菜单栏 [文件] → [属性]。



(b) 右键单击选定的图标，选择菜单项 [属性]。



(c) 选择基本信息显示栏中的投影机后单击右键，选择菜单项 [属性]。



显示如下页所示的<投影机属性>画面。

<投影机属性>画面－[属性]

2. 改写投影机的信息。

3. 点击 ① [更新] 按钮应用当前设置。

4. 显示更新成功的确认消息后，点击 [确定]。

5. 点击 ② [关闭] 按钮，完成投影机的设置信息变更。

注意

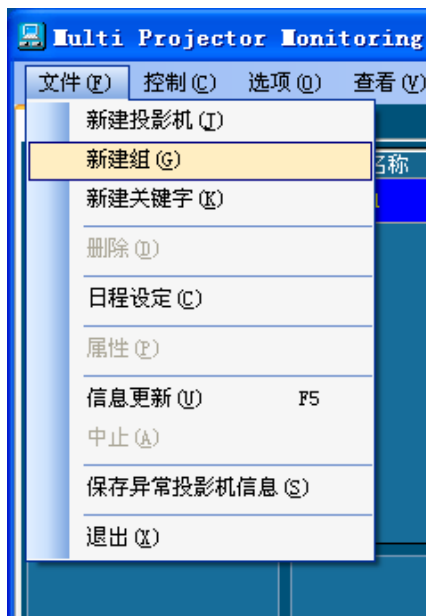
- 通过< WEB 控制>功能更改投影机的用户名和密码后，请按上述步骤修改密码。
 - 已设置投影机会自动分配得到 ③ “Key Code”。
- Key Code 将作为投影机的维护信息在 PASS (➡ 第 6 页) 中使用。

■ 新建组

希望对投影机以组为单位进行集中监视、控制时，事先需要新建组。

1. 在<监视投影机>画面（➡ 第 12 页）组 / 关键字 / 亮度控制分层显示栏中，选择新建组所属的组的图标后，执行下述 (a) 或者 (b) 步骤。

(a) 选择菜单栏 [文件] → [新建组]。



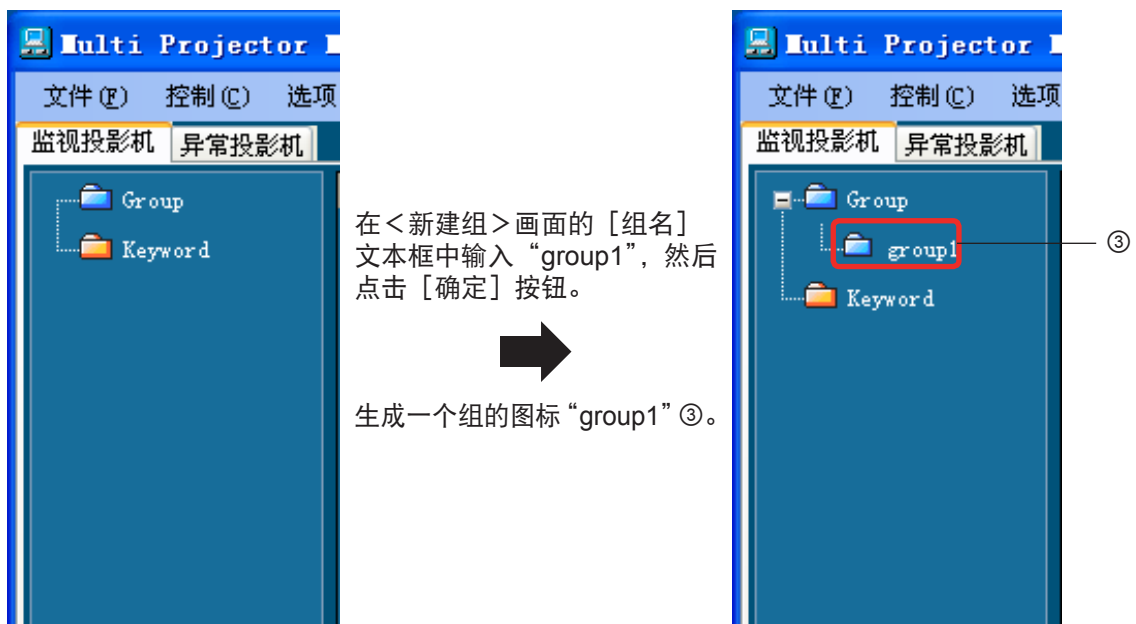
(b) 右键单击选定组的图标，选择菜单项 [新建组]。



显示如下页所示的<新建组>画面。

<新建组>画面

2. 在 ① [组名] 文本框中输入新建组的名称后,点击 [确定] 按钮。如有需要,可在 ② [备忘录] 中填写相应的信息。创建组成功时,在组 / 关键字分层显示栏中生成一个组的图标。

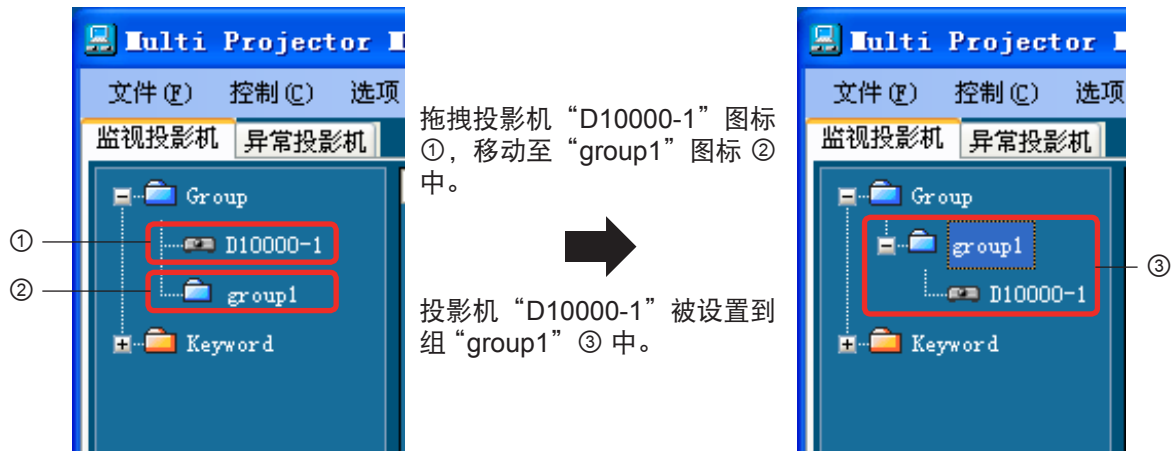


注意

- ② [备忘录] 中最多可输入 512 个字符。
- 组名最多可输入 128 个半角字符。
- 多个组的名称可以相同。
- 创建组失败时,请参阅 (➡ 第 69 页)。

● 登录投影机到组中

在<监视投影机>画面（➡ 第 12 页）组 / 关键字 / 亮度控制分层显示栏中，可以通过将投影机的图标“拖拽”到目标组图标下方，将该投影机设置到目标组。



● 组的移动 / 层次化

在<监视投影机>画面（➡ 第 12 页）组 / 关键字 / 亮度控制分层显示栏中，可以通过将投影机的图标“拖拽”到其它组图标下方，将该投影机移动到其它组或分层。

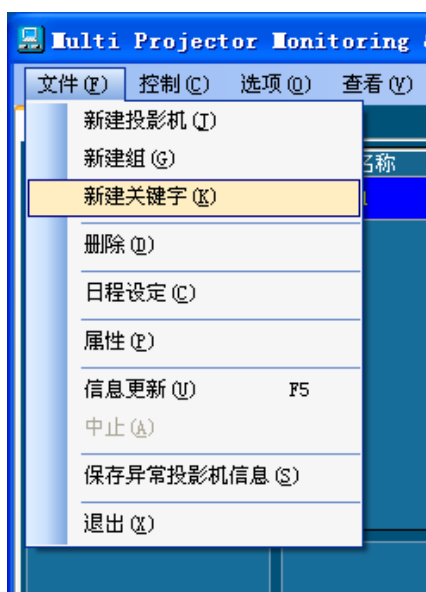


移动组时，该组内所属的“子组”及投影机也会同时移动。另外，连同分别设置的日程设定（➡ 第 41 页）信息也会一并移动。

■ 新建关键字

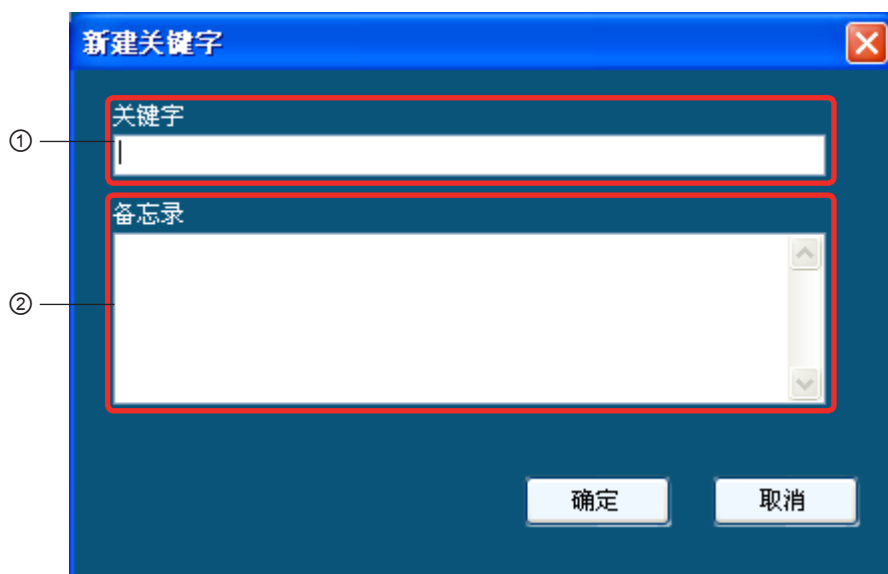
希望对投影机以关键字为单位进行集中监视、控制时，事先需要新建关键字。

1. 择菜单栏 [文件] → [新建关键字]。

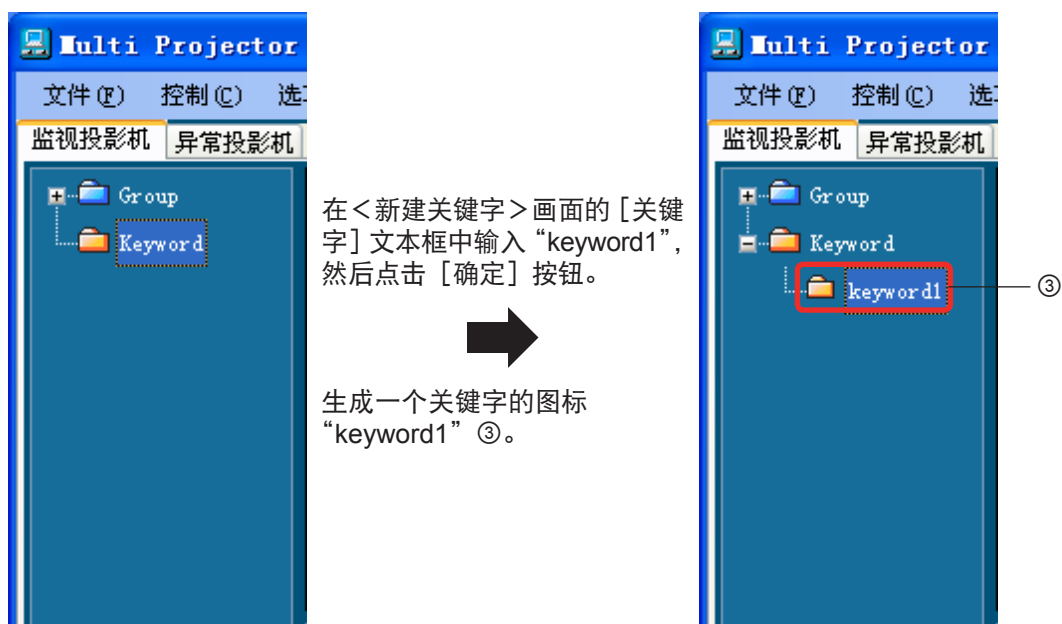


显示 <新建关键字> 画面如下所示。

<新建关键字> 画面



- 在 ① [关键字] 文本框中输入新建关键字的名称后，点击 [确定] 按钮。如有需要，可在 ② [备忘录] 中填写相应的信息。
创建关键字成功时、在组 / 关键字分层显示栏中生成一个关键字的图标。



注意

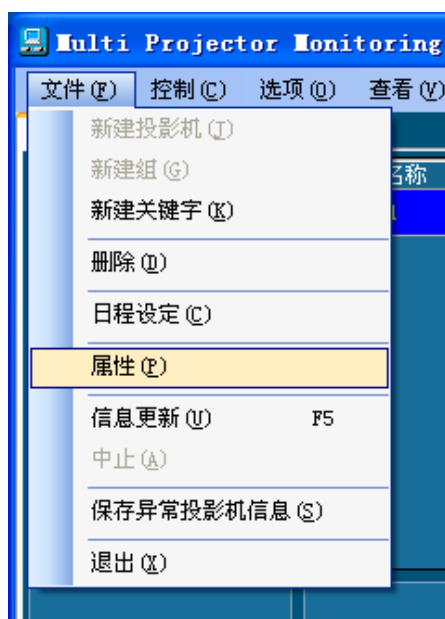
- ② [备忘录] 中最多可以输入 512 个字符。
- 关键字可最多指定 128 个半角字符。
- 创建关键字失败时，请参阅 (➡ 第 69 页)。

● 为投影机分配关键字

- 在 <监视投影机> 画面 (➡ 第 12 页) 组 / 关键字 / 亮度控制分层显示栏中，选择要分配关键字的投影机的图标后，执行下述 (a)、(b) 或者 (c) 步骤。

(a) 选择菜单栏 [文件] → [属性]。

(b) 右键单击选定的图标，选择菜单项 [属性]。



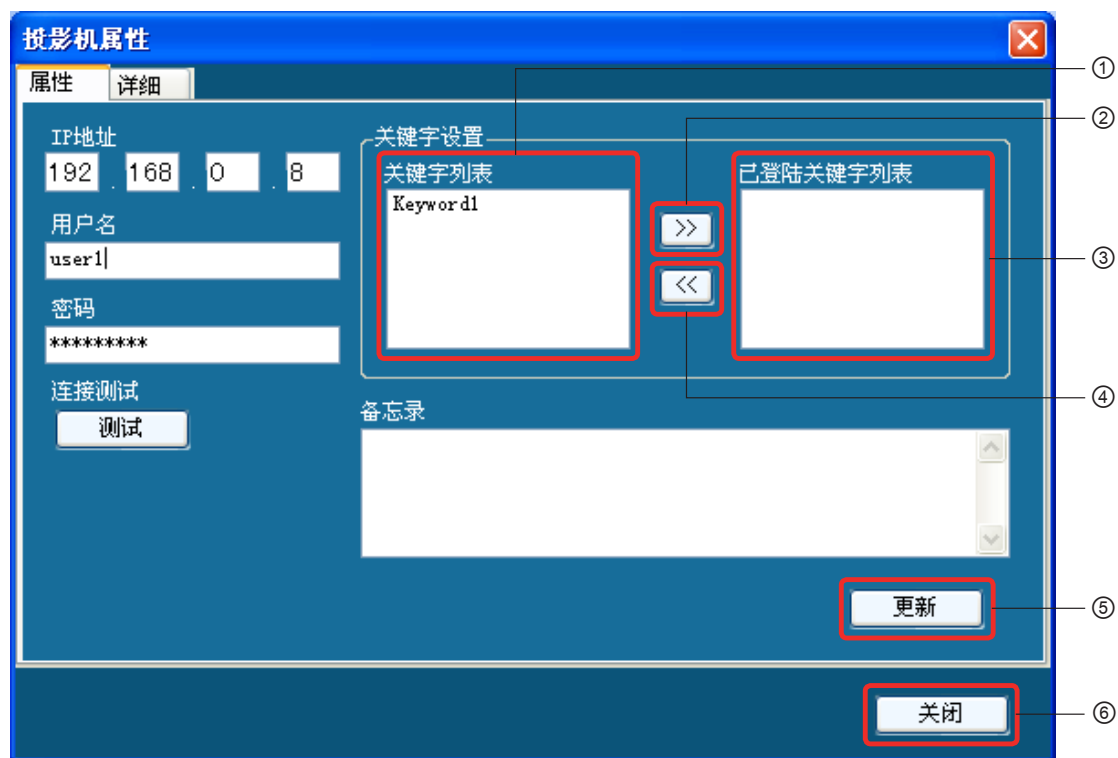
(c) 选择基本信息显示栏中的投影机后单击右键，选择菜单项 [属性]。



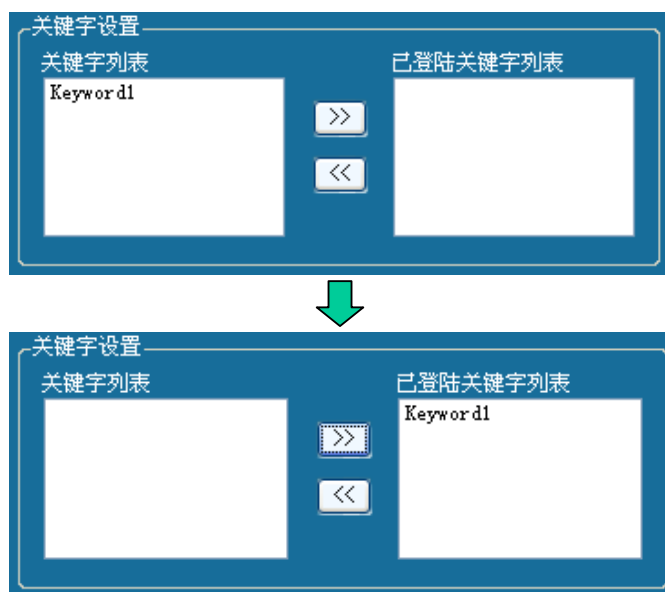
显示〈投影机属性〉画面的 [详细] 后，选择 [属性] 标签。

显示〈投影机属性〉画面如下所示。

〈投影机属性〉画面 — [属性]



2. 在<投影机属性>画面显示已作成的①[关键字列表]中会显示已生成的关键字，通过点击②[>>]按钮，将该关键字移动至③[已登陆关键字列表]框中。分配多个关键字时，按分配关键字的数量重复本操作。



删除关键字时，在③[已登陆关键字列表]框中选择要删除的关键字，通过点击④[<<]按钮，将该关键字移动至①[关键字列表]框。

3. 点击⑤[更新]按钮应用当前设置。
4. 显示更新成功的确认信息后，点击[确定]。
5. 点击⑥[关闭]按钮完成关键字的分配。

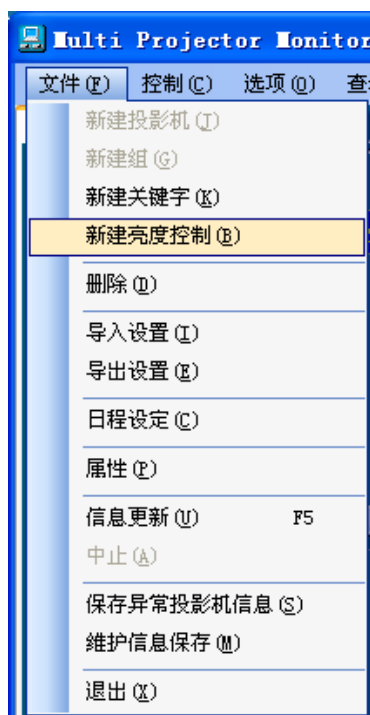
■ 创建亮度控制

通过设置亮度控制，可以抑制在使用多台投影机显示一个链接图像等时，因一个投影机组内的灯泡个体差异或历时变化等原因，导致投影画面上的亮度不均匀的状况。

注意

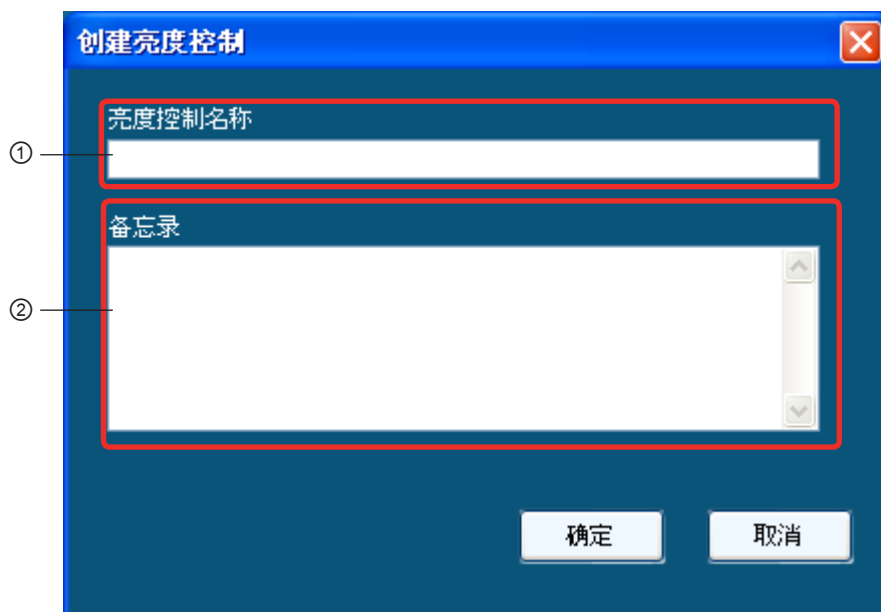
- 可进行亮度控制分配的投影机仅限于搭载亮度控制功能的投影机。不具备该项功能的投影机，下拉菜单无效。

1. 选择菜单项 [文件] → [新建亮度控制]。

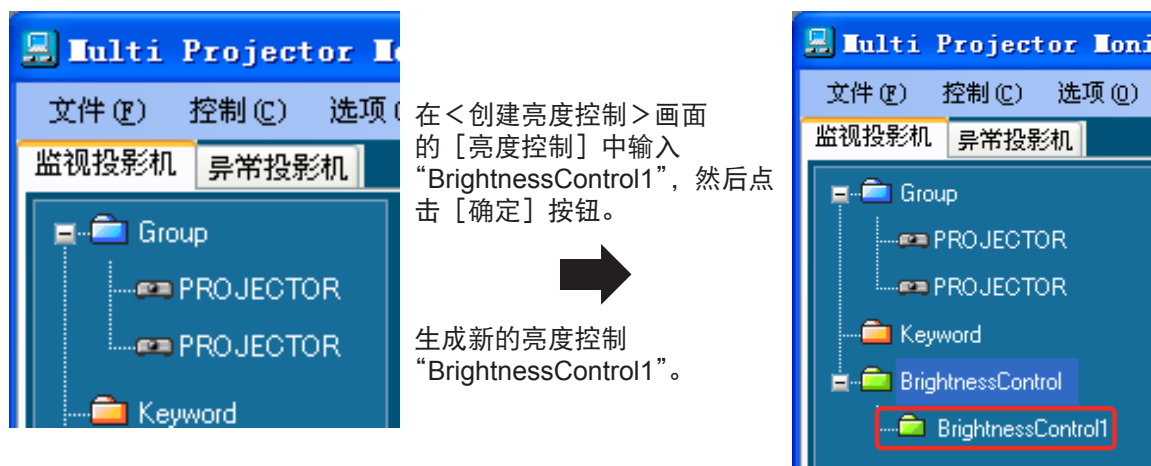


显示如下<创建亮度控制>画面。

<创建亮度控制>画面



2. 在<创建亮度控制>画面的 ① [亮度控制名称] 中输入要创建的亮度控制名称后,点击 [确定] 按钮。② [备忘录] 中可随意记录。
3. 创建成功时, 组 / 关键字 / 亮度控制分层显示栏中会生成一个新的亮度控制图标。



注意

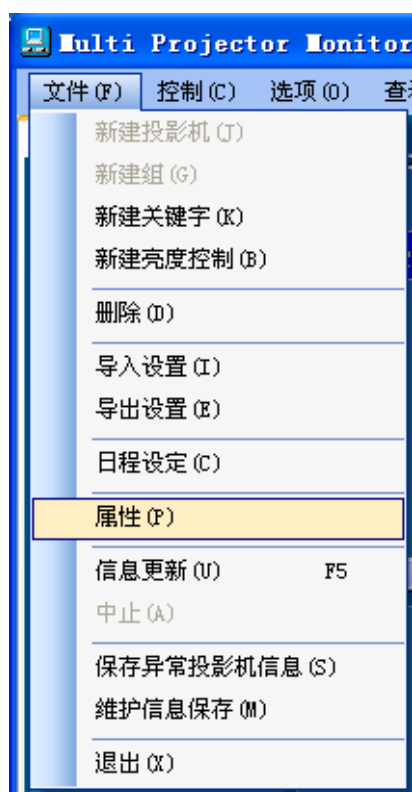
- ② [备忘录] 中最多可输入 512 个字符。
- 亮度控制名称最多可指定 128 个半角字符。

● 为投影机分配亮度控制

1. 在<监视投影机>画面 (➡ 第 12 页) 组 / 关键字 / 亮度控制分层显示栏中, 选择要分配亮度控制的投影机的图标后, 执行下述 (a)、(b) 或者 (c) 步骤。

(a) 选择菜单栏 [文件] → [属性]。

(b) 右键单击选定的图标, 选择菜单项 [属性]。



(c) 选择基本信息显示栏中的投影机后单击右键，选择菜单项 [属性]。



显示〈投影机属性〉画面的 [详细] 后，选择 [属性] 标签

显示如下所示〈投影机属性〉画面。

〈投影机属性〉画面



2. 在投影机属性画面的 ① “亮度控制设置”中，显示已创建的亮度控制列表后，选择要为该投影机分配的亮度控制。



3. 点击 ② [更新] 按钮，应用当前设置。

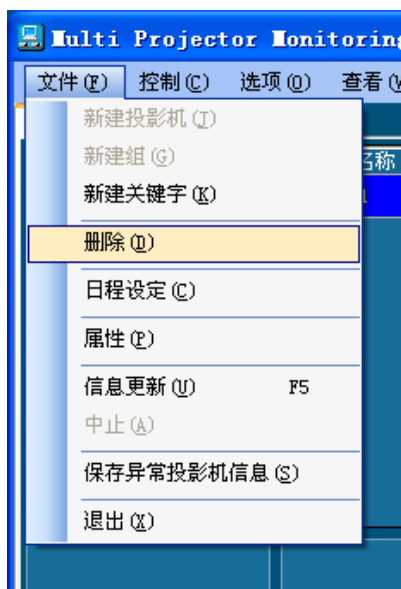
4. 点击 ③ [关闭] 按钮，完成亮度控制的分配。

■ 删除已设置投影机 / 组 / 关键字 / 亮度控制

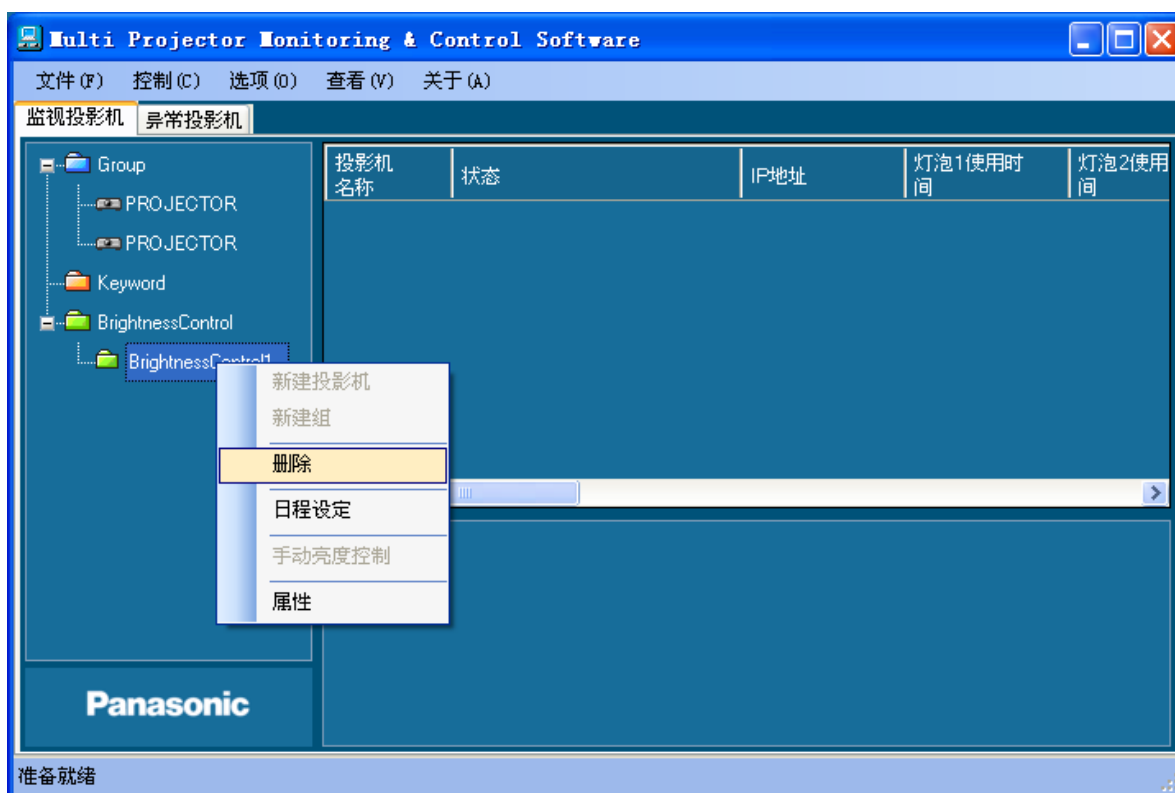
可以按以下步骤删除不再需要本软件进行监控的投影机、不再使用的组、关键字、亮度控制。

1. 在<监视投影机>画面 (➡ 第 12 页) / 关键字分层显示栏中, 选择要删除的投影机、组、关键字、或亮度控制的图标后, 执行下述 (a) 或者 (b) 步骤。

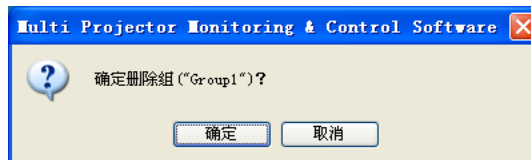
(a) 选择菜单项 [文件] → [删除]。



(b) 点击选定的图标, 选择菜单项 [删除]。
(下图为删除亮度控制的情况)



2. 显示如下删除确认信息后，点击「确定」按钮。



注意

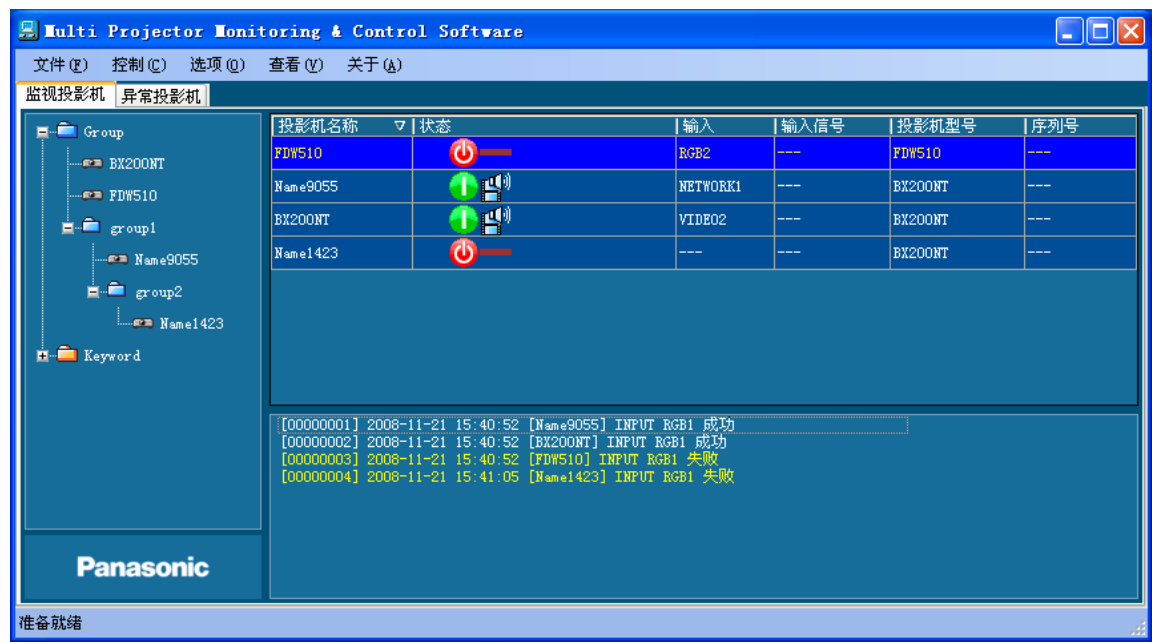
- 不能删除含有已设置投影机或子组的组。删除含有已设置投影机或子组的组时，请先删除其所含的投影机或子组，或者改变（移动）其所含的投影机或子组的设置位置。

基本信息显示

显示基本信息

可以在<监视投影机>画面，以组 / 关键字 / 亮度控制为单位，显示所设置的投影机的基本信息。

<监视投影机>画面



组 / 关键字分层显示栏中图标的含义如下所示。







	图标	图标产生条件
投影机		投影机处于正常状态。
投影机（检出警告）		投影机处于警告状态。 (有关警告内容，可以在基本信息显示栏中确认。)
投影机（检出错误）		投影机处于错误状态。 (有关错误内容，可以在基本信息显示栏中确认。)
组		已创建的组。
组（检出警告）		该组中含有 1 台（以上）被检测出警告的投影机。
组（检出错误）		该组中含有 1 台（以上）被检测出错误的投影机。
关键字		已创建的关键字。
日程设定		提示投影机、组、关键字、亮度控制项中已设定相应日程。
亮度控制		已创建亮度控制。
亮度控制（检出警告）		组内至少存在一台以上未正常实施亮度控制的投影机。

对于同一台投影机，如果同时检测到警告或错误，则投影机的图标显示为错误。
同样，对于同一个组，既含有检测出警告的投影机又含有检测出错误的投影机时，组的图标显示为错误。关键字的图标与检测出的警告、错误没有关联，不发生变化。



基本信息显示栏中表示的信息和图标的含义如下所示。

- 投影机名称：显示在各投影机上设定的投影机名称（主机名）。
- 状态：以图标的方式显示投影机的状态、异常信息。









基本信息 / 异常投影机列表中显示的图标及其显示条件

状态	图标	图标产生条件
开机		投影机的电源处于“开”的状态。
关机（待机）		投影机的电源处于“关”（待机）的状态。
冷却中		关闭投影机的电源，投影机处于冷却的状态。
预热中		打开投影机的电源，投影机处于预热的状态。
未连接		未与投影机取得连接。
不能取得投影机信息		未取得投影机的信息。

AV Mute（快门）状态的图标及其显示条件

状态	图标	图标产生条件
快门无效		投影机的快门处于“无效”状态。
快门有效		投影机的快门处于“有效”状态。

警告 / 错误的图标及其显示条件

状态	图标	图标产生条件（投影机状态）	处置
灯泡警告		已达灯泡组件的更换时间。	请准备灯泡组件。
灯泡错误		已超过灯泡组件的更换时间、灯泡未能点亮、灯泡未安装、灯泡故障。	超过灯泡更换时间时，请更换灯泡。其它详情，请咨询商场贩卖人员。
温度警告		进入空气温度、灯泡周围温度或者光学系统温度高。光学系统温度或高或低。	请确认通风孔和周围温度，在所使用投影机的安全运行温度范围内使用。
温度错误		进入空气温度、灯泡周围温度或者光学系统温度高。光学系统温度低的状态持续时间已超过设定时间。	请确认通风孔和周围温度，在所使用投影机的安全运行温度范围内使用。
过滤网警告		过滤网堵塞警告、ARF/ACF 余量少。	请准备新的 ARF/ACF 组件。请打扫描除 ARF/ACF 以外的其它过滤网。
过滤网错误		过滤网被阻塞、ACR/ARF/ACF 未安装、过滤网卷起失败、ARF/ACF 无剩余。	ARF/ACF 已无余量时，请更换 ARF/ACF 以外的其它过滤网。有异物时，请去除异物。其它详情，请咨询销售店。
其它警告		—	请咨询销售店。
其它错误		灯泡组件盖板未安装、风扇故障、快门电路故障、光圈故障、色轮故障、ACR/ARF/ACF 未安装、过滤网清洁进程中断、DC 电压异常、镜头移位故障、内置计时器电池需要更换。	请咨询销售店。

- ※ 如果同时出现警告和错误，则图标显示为错误。
出现警告或错误时，请参阅投影机的使用说明书。

- IP 地址：显示投影机的 IP 地址。
- 灯泡使用时间：显示每个灯泡的使用时间。
- 隐藏字幕：显示隐藏字幕的模式。
- 输入：显示投影机中已选择的输入端子的信息。
- 输入信号：显示投影机中正在投影的信号名称。
- 投影机型号：显示投影机的型号。
- 序列号：显示投影机的序列号。

注意

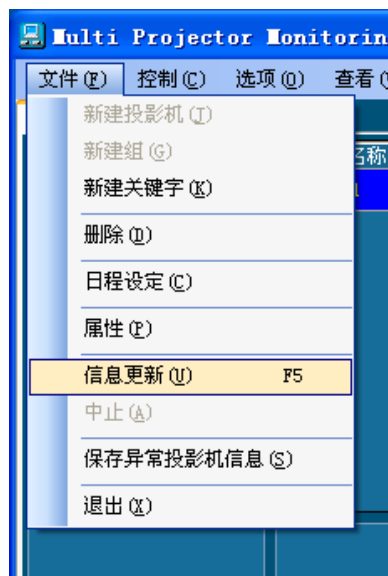
- 根据投影机的型号，存在不能保存投影机信息的情况。此时，以“---”符号表示。
- 如果是可以将灯泡输出设置为 Hi/Low(高 / 低或者常规 / 省电)的投影机,灯泡的使用时间将显示将设置为 Low(低)时使用的时间换算成 Hi(高)模式下使用的时间后合计的时间。
- 基本信息显示栏中显示的项目可以通过<选项设置>画面 [简易信息] (➡ 第 63 页) 进行更改。

● 更新信息

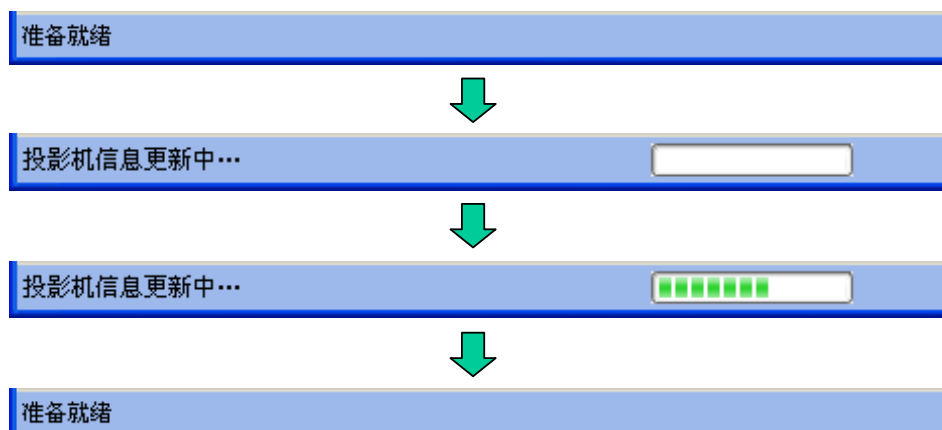
<监视投影机>画面的信息将按照设置的信息更新时间间隔 (➡ 第 59 页) 自动更新。
手动更新为最新信息时，执行下述 (a) 或者 (b) 步骤。

(a) 按电脑的键盘 [F5] 键。

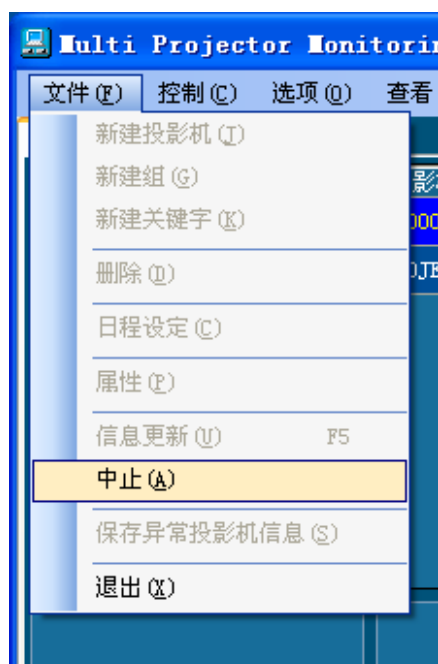
(b) 选择菜单栏 [文件] → [信息更新]。



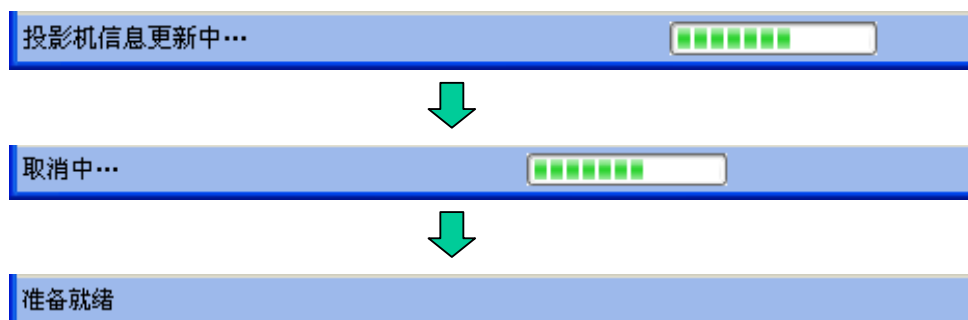
当<监视投影机>画面 (➡ 第 12 页) ⑥ 状态栏的信息由 [准备就绪] 改变至 [投影机信息更新中]，右侧显示任务进程栏后，状态栏的信息再次返回 [准备就绪] 状态时，投影机信息更新完毕。



设置多台投影机时，信息更新所需的时间也相应地延长。如果希望在信息更新的过程中取消该进程，选择<监视投影机>画面（➡ 第 12 页）菜单项 [文件] → [中止]。



此时，<监视投影机>画面（➡ 第 12 页）⑥ 状态栏的信息由 [投影机信息更新中...] 改变至 [取消中...]。结束进程后，状态栏的信息显示 [准备就绪]。

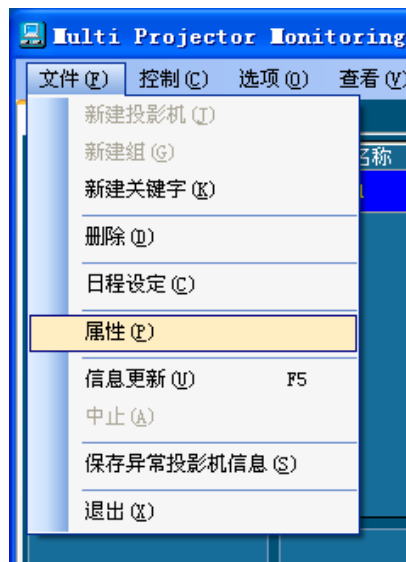


■ 显示详细信息

显示被选择投影机的详细信息。

1. 在<监视投影机>画面（➡ 第 12 页）组 / 关键字 / 亮度控制分层显示栏中，选择需要显示详细信息的投影机的图标后，执行下述 (a)、(b) 或者 (c) 步骤。

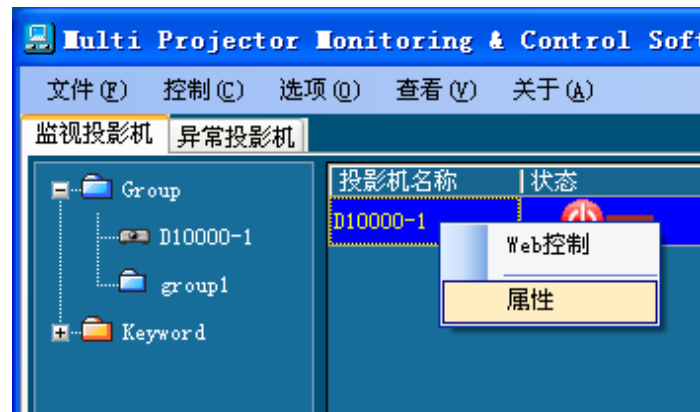
(a) 选择菜单项 [文件] → [属性]，选择“详细”标签。



(b) 点击选定的图标，选择菜单项 [属性] 中的“详细”标签。



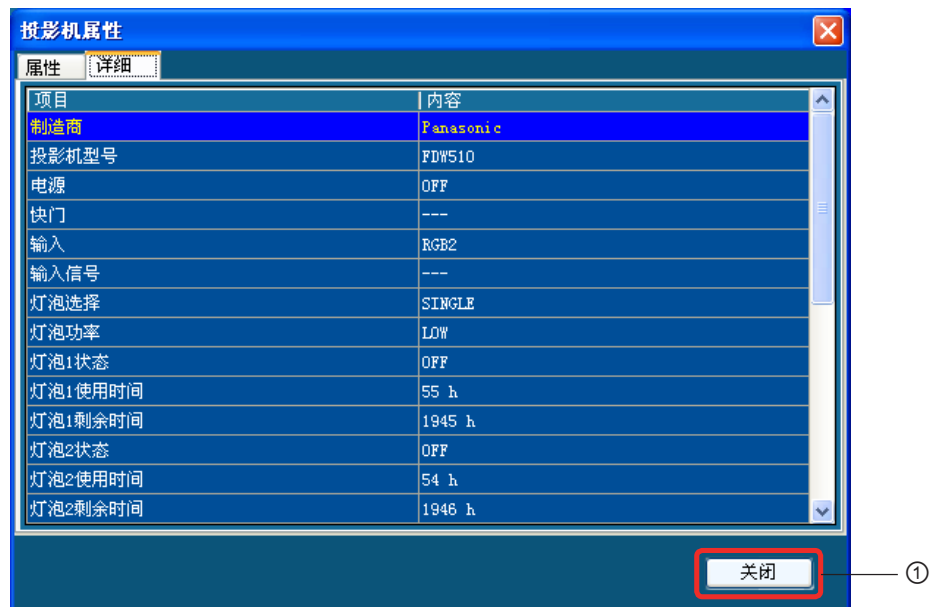
(c) 选择基本信息显示栏中的投影机后单击右键，选择菜单项 [属性]。



显示<投影机属性>画面 (➡ 第 23 页)。

2. 选择<投影机属性>画面的 [详细] 标签。

<投影机属性>画面 — [详细]



3. 点击 ① [关闭] 按钮结束投影机详细信息显示。

● 详细信息显示项目

详细信息的具体项目如下所示。

项目	含义	项目	含义
投影机名称	投影机名称	灯泡 3 状态	灯泡 3 状态
制造商	制造商名称	灯泡 3 使用时间	灯泡 3 使用时间
投影机型号	投影机型号	灯泡 3 剩余时间	灯泡 3 剩余时间
电源	电源状态	灯泡 4 状态	灯泡 4 状态
快门	快门状态	灯泡 4 使用时间	灯泡 4 使用时间
输入	输入端子名称	灯泡 4 剩余时间	灯泡 4 剩余时间
输入信号	输入信号名称	进入空气温度	进气口温度
灯泡选择	灯泡选择	灯泡周围温度	灯泡周围温度（排气口温度）
灯泡功率	灯泡功率	光学系统温度	光学系统（DMD）温度
灯泡 1 状态	灯泡 1 状态	投影机使用时间	投影机使用时间
灯泡 1 使用时间	灯泡 1 使用时间	主版本	主版本
灯泡 1 剩余时间	灯泡 1 剩余时间	副版本	副版本
灯泡 2 状态	灯泡 2 状态	网络版本	网络版本
灯泡 2 使用时间	灯泡 2 使用时间	序列号	序列号
灯泡 2 剩余时间	灯泡 2 剩余时间	自测	自我检测结果

注意

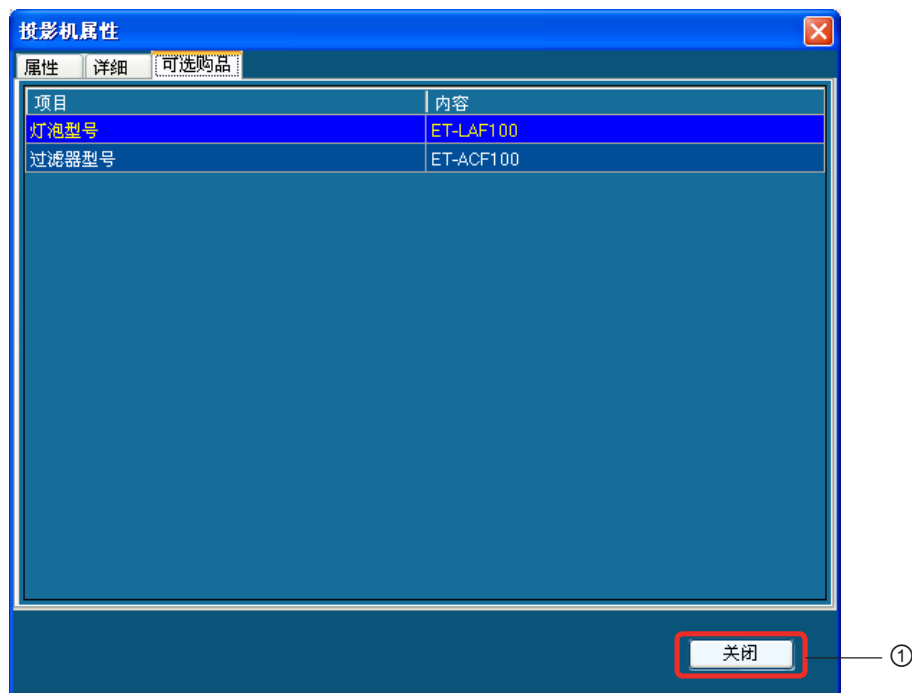
- 详细信息显示的项目可以在<选项设置>画面的[投影机详细信息]页面（► 第 63 页）中进行选择。
- 当检测到灯泡寿命的警告时，详细信息显示中该灯泡剩余时间显示行将变为黄色。另外，当检测到灯泡寿命的错误时，变为红色。
- 有关详细信息中显示灯泡寿命警告 / 错误的条件，可以在<选项设置>画面的[警告]页面（► 第 65 页）中进行变更。
- 根据连接的投影机，可能存在无法显示的项目。
- 如果是可以将灯泡输出设置为 Hi / Low（高 / 低或者常规 / 省电）的投影机，灯泡的使用时间将显示将设置为 Low（低）时使用的时间换算成 Hi（高）模式下使用的时间后合计的时间。

■显示可选购品信息

可以确认所选定投影机可选购品的产品编号。

1. 选择<投影机属性>画面（➡ 第 23 页）的〔可选购品〕标签，将显示用于更换的灯泡组件和过滤网的产品编号。

<投影机属性>画面－〔可选购品〕



2. 点击 ①〔关闭〕按钮，结束可选购品信息显示。

注意

- 显示的可选购品产品编号并非是由投影机保存的信息，而是本软件中作为列表数据所持有的各机型的产品编号，仅供参考。

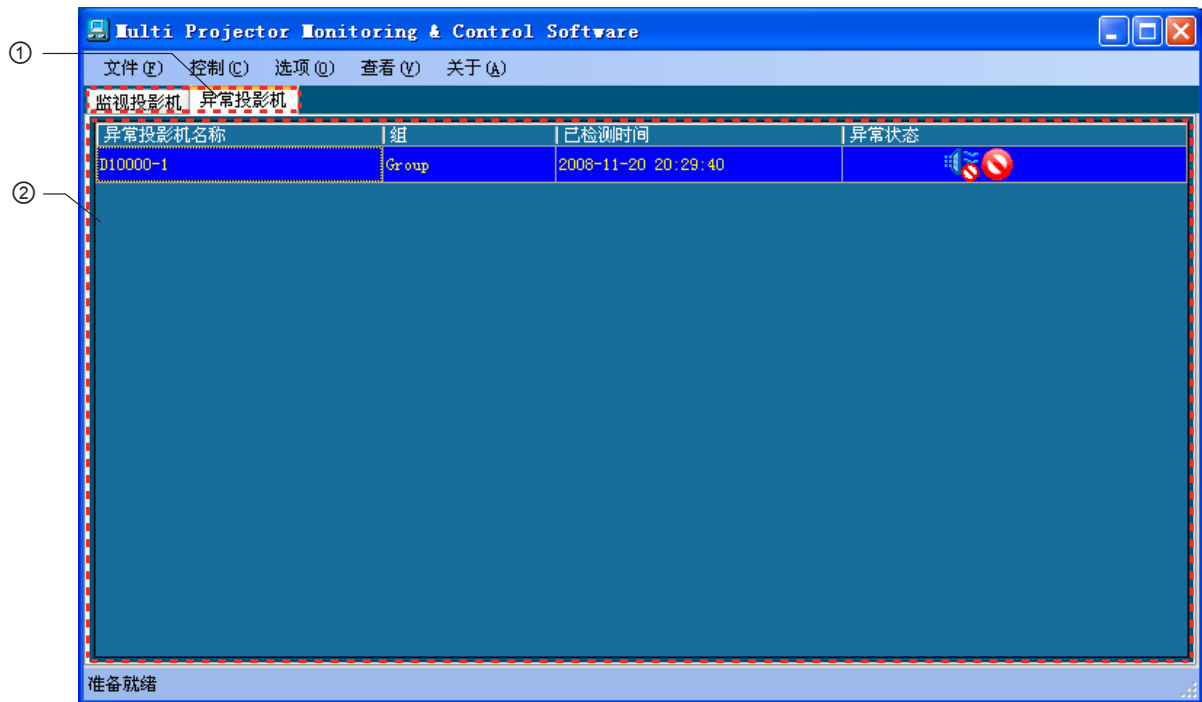
■异常投影机列表

以列表形式显示检测出警告或错误的投影机的信息。

通过选择<监视投影机>画面中的〔异常投影机〕标签，切换至<异常投影机>画面。

本画面不仅显示当前发生异常的投影机信息，凡在〔异常投影机保存时间的设置〕（➡ 第 61 页）中所指定的期间内发生过异常的投影机信息均被显示。

<异常投影机>画面



- ① 〔监视投影机〕标签和〔异常投影机〕标签
用于切换<监视投影机>页面和<异常投影机>页面。

- ② 异常投影机列表
显示被检测出警告或错误的投影机的信息如下所示。

异常投影机名称 : 显示发生异常的投影机名称（主机名）。
组 : 显示发生异常的投影机所属的组的名称。
已检测时间 : 显示检测出警告或错误的时间。
异常状态 : 显示发生异常的投影机的异常信息。

有关图标的含义，请参考“基本信息显示”（➡ 第 30 页）。

注意

检测出新的警告或错误时、或者由警告改变至错误时，电脑会发出提示音。此时，请您调整您所使用电脑的音量。要发出提示音，需要开启音响功能。

控制功能

■ 执行控制指令

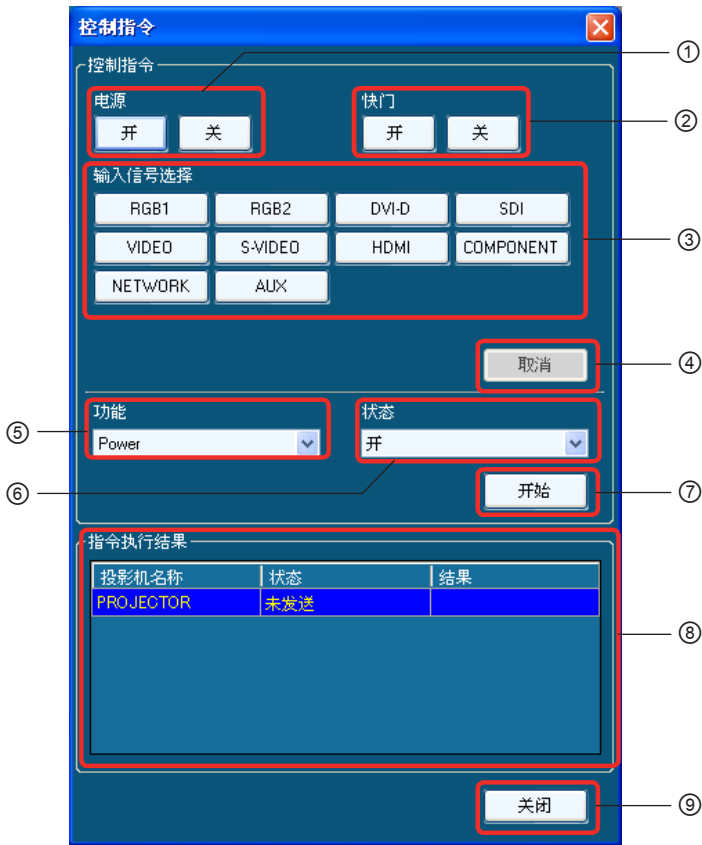
可以对多台投影机进行电源开 / 关、AV Mute（快门）开 / 关、输入（端子）切换操作。

- 1. 在<监视投影机>画面（➡ 第 12 页）组 / 关键字 / 亮度控制分层显示栏中，选择要执行控制指令的投影机、组、关键字或者亮度控制的图标后，选择菜单项 [控制] → [控制指令]。



显示如下所示<控制指令>画面。

<控制指令>画面



在<控制指令>画面, 可以选择 [电源]、[快门] 或者 [输入信号选择]。控制方法为, 执行下述 (a) 或者 (b) 步骤。

- (a) 点击 [控制指令] 的 ① [电源]、② 点击 [快门]、③ [输入信号选择] 等各项目按钮。

(b) 在<控制指令>画面中的控制指令栏中选择 ⑤ [功能] 和 ⑥ [状态] 后, 点击 ⑦ [开始] 按钮。可选择的功能与状态的组合如下所示。

功能	含义	状态	含义
Power	电源的控制	开	电源“开”
		关	电源“关”
Input RGB	输入切换至 RGB	1	输入切换至 RGB 1 (电脑 1)
		2	输入切换至 RGB 2 (电脑 2)
		3 ~ 9	输入切换至 RGB 3 ~ 9
Input VIDEO	输入切换至 VIDEO	1	输入切换至 Video
		2	输入切换至 S-Video
		3	输入切换至 Component
		4 ~ 9	输入切换至 VIDEO 4 ~ 9
Input DIGITAL	输入切换至 DIGITAL	1	输入切换至 DVI-D
		2	输入切换至 AUX ^{※1} , SDI ^{※2} 或 HDMI ^{※3}
		3	SDI ^{※3}
		4 ~ 9	输入切换至 DIGITAL 4 ~ 9
Input STORAGE	输入切换至 STORAGE	1 ~ 9	输入切换至 STORAGE 1 ~ 9
Input NETWORK	输入切换至 NETOWRK	1	输入切换至 NETWORK
		2 ~ 9	输入切换至 NETOWRK 2 ~ 9
AV Mute VIDEO	快门的控制 (仅适用于 VIDEO)	开	快门有效
		关	快门无效
AV Mute AUDIO	快门的控制 (仅适用于 AUDIO)	开	快门有效
		关	快门无效
AV Mute VIDEO + AUDIO	快门的控制 (适用于 VIDEO 和 AUDIO)	开	快门有效
		关	快门无效

※ 1 仅适用于当 TH-D10000/DW10000、PT-DZ12000/D12000/DW100 型号投影机插入 ET-MD77DV、ET-MD77SD1、ET-MD77SD3 或者 ET-MD100SD4 扩展卡时。

※ 2 对具备 DVI-D、SDI 双输入 (端子) 的机型有效。

※ 3 对具备 DVI-D、HDMI、SDI 三输入 (端子) 的机型有效。

控制指令的执行结果显示在 ⑧ [指令执行结果] 和指令执行日志显示栏 (➡ 第 12 页) 中。

执行控制指令成功时, 显示“成功”; 执行控制指令失败, 执行无效的控制指令或者控制指令的执行超时, 显示“失败”。

注意

- 上述表给出了本公司投影机的操作功能。本公司投影机目前不支持 AV Mute VIDEO ON/OFF 和 AV Mute AUDIO ON/OFF。
- 本公司投影机目前不支持 Input RGB 3 ~ 9、Input VIDEO 4 ~ 9、Input DIGITAL 4 ~ 9、Input STORAGE 1 ~ 9、Input NETWORK 2 ~ 9。
- 根据投影机的型号, 有些不存在的输入 (端子), 对于切换至该输入 (端子) 的指令, 会在 [指令执行结果] 及<监视投影机>画面的指令执行日志显示栏中显示“失败”。

2. 反复操作步骤 1 的设置, 可以连续执行控制指令。

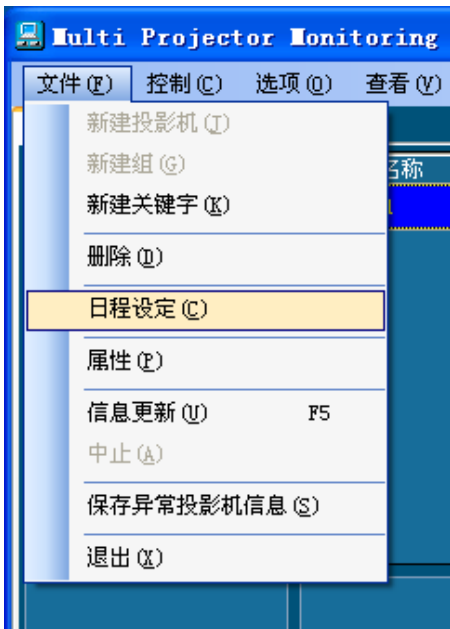
3. 点击<执行控制指令>画面的 ⑨ [关闭] 按钮退出。

日程设定功能

显示<日程设定>画面

在<监视投影机>画面（► 第 12 页）组 / 关键字 / 亮度控制分层显示栏中，选择要设置日程的投影机、组、关键字或者亮度控制的图标后，执行下述 (a) 或者 (b) 步骤。

(a) 选择菜单栏 [文件] → [日程设定]。



(b) 右键单击选定的图标，选择菜单项 [日程设定]。



显示如下所示的<日程设定>画面。

<日程设定>画面



注意

- 对已设置日程的投影机、组、关键字、亮度控制添加日程时，其日程内容显示在最末行。

<新建日程>画面

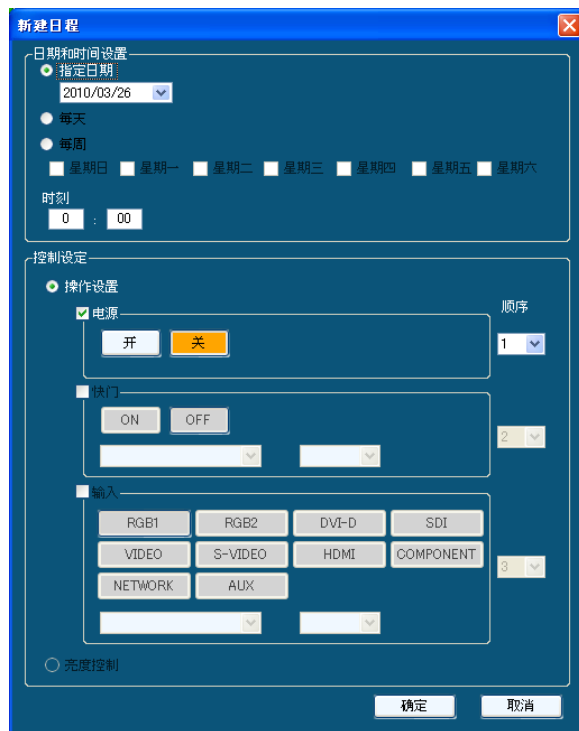
<新建日程>画面和<日程编辑>画面的可设置项目相同。
可设置的具体项目如下表所示。

设置项目		内容		
日期设置 ※1		⑤ 指定日期 ⑥ 每天 ⑦ 每周（星期可重复选择） ⑧ 时刻		
操作设置 ※2	⑨ 操作设置	⑩ 电源	电源的控制	可以更改顺序，各指令每次只能设置 1 次
		⑪ 快门 ※3	快门的控制	
		⑫ 输入 ※3	输入端子的切换	
	⑬ 亮度控制	控制亮度控制项中设置的投影机亮度使其达到均一化※4		
	⑭ 顺序	操作顺序的设置		

- ※ 1 ⑧ 时刻的设置，请务必在作出 ⑤ 指定日期、⑥ 每天、⑦ 每周的选择后进行。
- ※ 2 控制项的设置，请选择进行 ⑨ 操作设置或者 ⑬ 亮度控制。
- ※ 3 ⑪ 快门、⑫ 输入的设置，请通过选择各项目的按钮或者下拉菜单进行设置。
- ※ 4 详情请参阅“使用亮度控制功能”（➡ 第 47 页）。

● 添加日程

在<日程设定>画面，点击①[追加]按钮，显示如下<新建日程>画面，在此画面进行日程的设置。
<新建日程>画面



设置结束后，点击[确定]按钮，完成创建。

注意

- 如果点击<日程设定>画面的①[追加]按钮时，已创建的日程合计为100件，将显示如下信息。



- 日程设定不得超过100件。

● 编辑日程

选择要在<日程设定>画面编辑的日程, 点击 ② [编辑] 按钮。显示如下<日程编辑>画面, 在本画面进行日程变更。

<日程编辑>画面

日程编辑

日期和时间设置

- ☒ 指定日期
2010/03/26
- ☐ 每天
- ☐ 每周
☐ 星期日 ☐ 星期一 ☐ 星期二 ☐ 星期三 ☐ 星期四 ☐ 星期五 ☐ 星期六

时刻
16 : 30

控制设定

- ☒ 操作设置
 - ☒ 电源
开 关 顺序 1
 - ☐ 快门
ON OFF 2
 - ☐ 输入
RGB1 RGB2 DVI-D SDI
VIDEO S-VIDEO HDMI COMPONENT
NETWORK AUX 3
- ☐ 亮度控制

确定 取消

设置结束后, 点击 [确定] 按钮, 完成编辑。

● 删除日程

选择要在<日程设定>画面删除的日程, 点击 ③ [删除] 按钮。显示如下确认信息, 要删除的日程, 点击 [确定] 按钮。

Multi Projector Monitoring & Control Software

? 确定删除该日程设定?

确定 取消

● 将日程设为无效

在<日程设定>画面点击不启用日程的无效复选框选中。

日程设定

无效	设定位置	日期	指令1	指令2	指令3
<input checked="" type="checkbox"/>		每天 16:30	INPUT RGB1	—	—
<input type="checkbox"/>		每天 16:31	INPUT RGB2	—	—

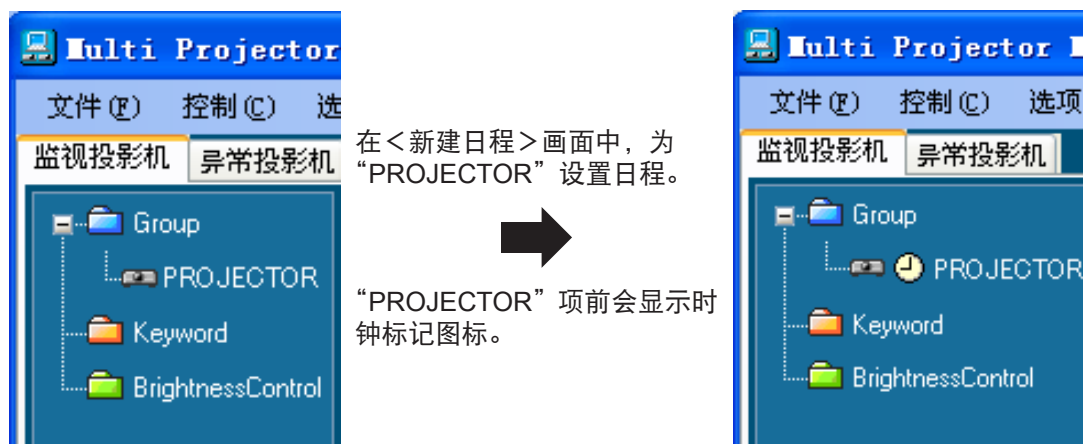
追加 编辑 删除 关闭

● 完成日程设定

在<日程设定>画面点击 ④ [关闭] 按钮, 退出。

● 确认日程的设置状态

完成日程设定后，＜监视投影机＞画面（➡ 第 12 页）组 / 关键字 / 亮度控制 / 亮度控制图标右侧会显示时钟标记图标，可以确认是否已成功设置日程。



时钟标记图标会显示在曾进行日程设定的投影机、组、关键字或者亮度控制中。

● 日程设定列表和重复日程设定的确认

预约日程出现重复（同一台投影机在同一开始时刻被指定多个指令）时，不保证本投影机正常运行。所以需要在确认日程设定列表中重复的日程设定后，修改重复的日程设定。

日程设定列表的显示以及重复日程设定的确认及其修改，请按如下步骤操作。

1. 选择＜监视投影机＞画面（➡ 第 12 页）中选择菜单项 [选项] → [全日程列表]。



显示＜日程设定列表＞画面如下所示。

< 日程设定列表 > 画面

日程设定列表					
投影机名称	设定位置	日期	指令1	指令2	指令3
Name9055	G : group1	每周 星期一 12:00	POWER OFF	---	---
Name9055	G : group1	每天 10:00	POWER ON	---	---
Name9055	G : group1	每天 0:00	POWER OFF	---	---
Name9055	P : Name9055	2008-11-28 2:00	POWER ON	INPUT RGB1	AVMUTE VIDEO+A...
EX200NT	P : EX200NT	每周 星期日 0:00	POWER ON	INPUT RGB1	---
EX200NT	P : EX200NT	每周 星期一 0:00	POWER ON	INPUT RGB2	---
EX200NT	P : EX200NT	每周 星期二 0:00	POWER ON	INPUT VIDEO1	---
Name1423	G : group1	每周 星期一 12:00	POWER OFF	---	---
Name1423	G : group2	每周 星期三 0:00	AVMUTE VIDEO+A...	---	---
Name1423	G : group1	每天 10:00	POWER ON	---	---
Name1423	G : group1	每天 0:00	POWER OFF	---	---

关闭

2. 对于同一投影机，存在重复的日程设定时，该行用红色表示。（参考< 日程设定列表 > 画面）

执行下述 (a) 或者 (b) 步骤以修改重复的日程设定。

(a) 日程编辑 (➡ 第 44 页)，更改重复的日程设定。

(b) 选中 ① < 日程设定 > 画面中的 [无效] 复选框，可以禁用当前的日程设定。

①

日程设定					
无效	设定位置	日期	指令1	指令2	指令3
<input type="checkbox"/>		每天 0:00	POWER ON	---	---
<input checked="" type="checkbox"/>	group1	每周 星期日 ...	POWER OFF	AVMUTE VIDEO...	INPUT RGB1

追加 编辑 删除

关闭

3. 点击 [关闭] 按钮关闭< 日程设定 > 画面。

注意

< 日程设定列表 > 画面显示设置于所有投影机的日程设定。每次在日程设定列表中显示的投影机数量最多为 100。投影机的台数不超过 100 台时，不显示提示用于页面跳转的按钮或页码信息。超过 100 台时，列表将分为多页显示，并且在< 日程设定列表 > 画面的下部出现用于页面跳转的按钮以及当前页码、共计页码的信息。

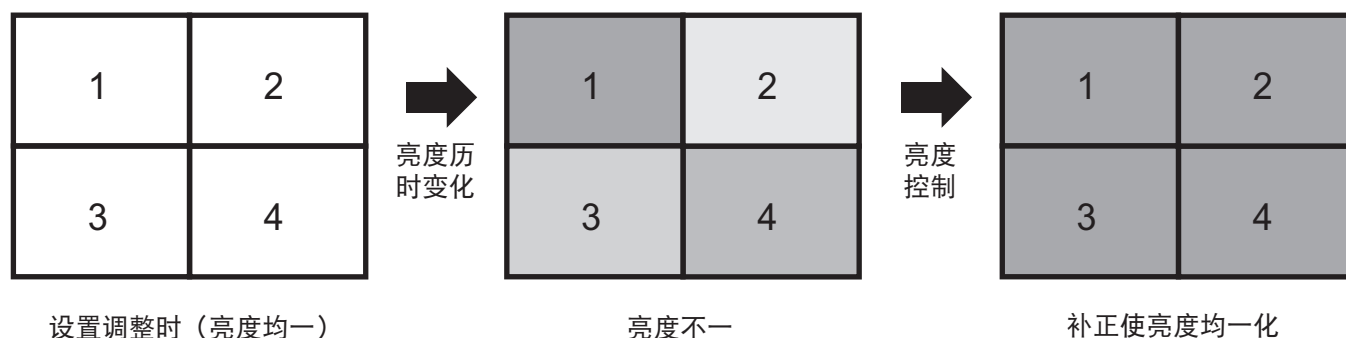
上一页 下一页 3 / 4 关闭

■使用亮度控制功能

●亮度控制功能

使用搭载有亮度控制功能的多台投影机合成多画面结构等时，为了使画面间的亮度保持均一，将实施自动控制。关于可支持亮度控制的投影机型号，请参阅本公司网站（http://panasonic.cn/products/pro_av/pro_visual/projector/）中的“支持投影机型号一览表”。

亮度控制图



●投影机的设置

1. 首先, 请通过投影机附带的遥控器调整各投影机主体的屏幕菜单项[主菜单]→[投影机安装]→[亮度控制]→[亮度控制增益]值, 使各投影机之间的亮度一致。
2. 其次, 请将各投影机的[主菜单]→[投影机安装]→[亮度控制安装]→[模式]设置为“PC”。

注意

- 关于投影机的详细操作方法, 请参阅所使用投影机的使用说明书。

● 对亮度控制功能进行日程设定

1. 在<监视投影机>画面（➡ 第 12 页）组 / 关键字 / 亮度控制分层显示栏中，选择亮度控制图标，打开<新建日程>画面（➡ 第 43 页）或者<日程编辑>画面（➡ 第 44 页）。

<新建日程－日期和时间设置>画面

新建日程

日期和时间设置

☒ 指定日期
2010/03/26

☒ 每天

☐ 每周
☐ 星期日 ☐ 星期一 ☐ 星期二 ☐ 星期三 ☐ 星期四 ☐ 星期五 ☐ 星期六

时刻
0 : 00

控制设定

☒ 操作设置

☒ 电源
开 关 顺序 1

☐ 快门
ON OFF 2

☐ 输入
RGB1 RGB2 DVI-D SDI
VIDEO S-VIDEO HDMI COMPONENT
NETWORK AUX 3

☒ 亮度控制

确定 取消

2. 进行亮度控制的日期和时间设置（选择 ① [指定日期] / ② [每天] / ③ [每周] 之后，设置 ④ [时刻]），选择 ⑤ [亮度控制]。
3. 设置结束后，点击 [确定] 按钮，完成设置。

注意

- 亮度控制功能是支持多台投影机使其保持均一亮度的功能。但，无法保证多台投影机的亮度完全一致。

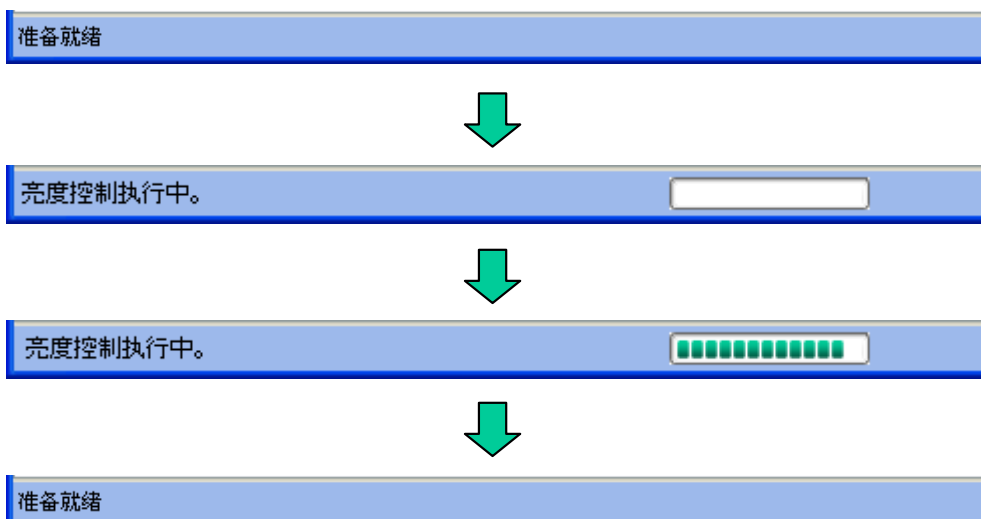
● 手动设置亮度控制功能

在<监视投影机>画面（➡ 第 12 页）组 / 关键字 / 亮度控制分层显示栏中，右键单击亮度控制图标，选择菜单项 [手动亮度控制]。



● 确认执行亮度控制的过程

当通过执行日程或执行手册运行亮度控制功能时，<监视投影机>画面（➡ 第 12 页）⑥ 状态栏的信息由 [准备就绪] 改变至 [亮度控制执行中]，右侧显示任务进程栏。状态栏的信息再次返回 [准备就绪] 状态时，完成亮度控制功能的执行。



亮度控制失败时，在<监视投影机>画面（➡ 第 12 页）组 / 关键字 / 亮度控制分层显示栏中，亮度控制图标上设置警告标志，表示亮度控制未能正常完成。

注意

- 投影机处于下述状态时，亮度控制可能无法正常完成。
 - 投影机的灯泡转换中
 - 投影机待机中（电源关）
 - 投影机无法与计算机通信（LAN 电缆的接触不良等）

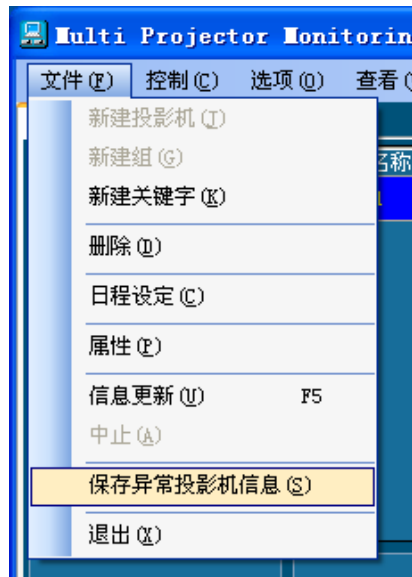
在上述状态下未正常完成亮度控制时，请确认投影机的状态后，重新执行亮度控制。

其它功能

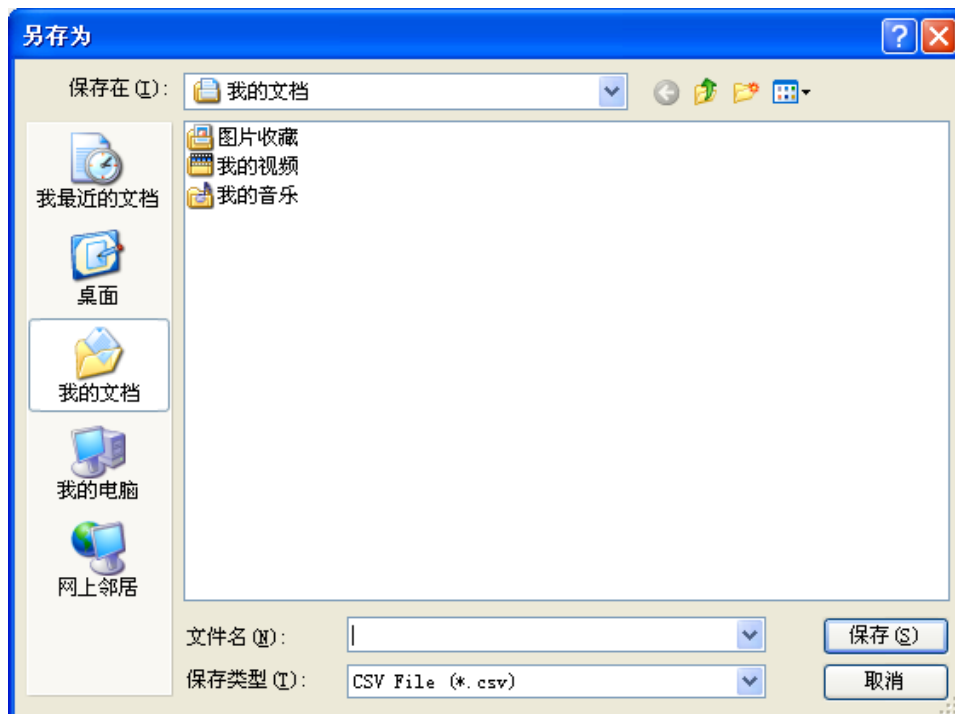
■异常信息日志的保存

请按如下步骤导出已保存的异常信息日志。

1. 在<监视投影机>画面（➡ 第 12 页）中选择菜单栏 [文件] → [保存异常投影机信息]。



2. 选择异常信息日志保存文件夹并输入保存文件名后，点击 [保存]。



异常信息日志以 CSV 格式保存。可以使用 Text Editor（文本编辑器）、Microsoft Excel 等打开保存的文件。

● 关于错误信息文件的记述内容

异常信息日志文件的内容如下所示。

软件名称 →	Multi Projector Monitoring & Control Software
版本 →	Version, V.2.0L001
保存文件的时间 →	Time, 2010/01/13 13:55:03
Projector Name, Manufacturer, Model Name, Checked Time, Error Status, Self Diagnosis, Self Test	
	F300NT-3, Panasonic, F300NT, 2009/03/10 12:54:47, 120000, LAMPREMAIN WARNING, 0000004000000000
	D6000-1, Panasonic, D6000, 2009/03/21 08:11:47, 002000, FAN ERROR, 0000000000000000
	FW300NT-1, Panasonic, FW300NT, 2009/04/01 14:01:47, 000010, ARF REMAIN ERROR, 0000000000000000
文件结束标志 →	[EOF]

① ② ③ ④ ⑤ ⑥ ⑦

- ① 投影机名称
- ② 制造商
- ③ 投影机型号
- ④ 检测出异常的日期和时间
- ⑤ 异常状态（6 位）
- ⑥ 错误内容
- ⑦ 自测（16 位或 32 位：取决于投影机型号）

■调用 WEB 控制功能

通过本软件可调用各投影机的 WEB 控制功能。

在<监视投影机>画面（➡ 第 12 页）中执行下述 (a) 或者 (b) 步骤以调用 WEB 控制功能。

- 双击基本信息显示栏的投影机图标或者异常投影机列表中的投影机名称。
- 选择基本信息显示栏的投影机图标或者异常投影机列表中的投影机名称后单击右键, 并选择菜单项 Web 控制。

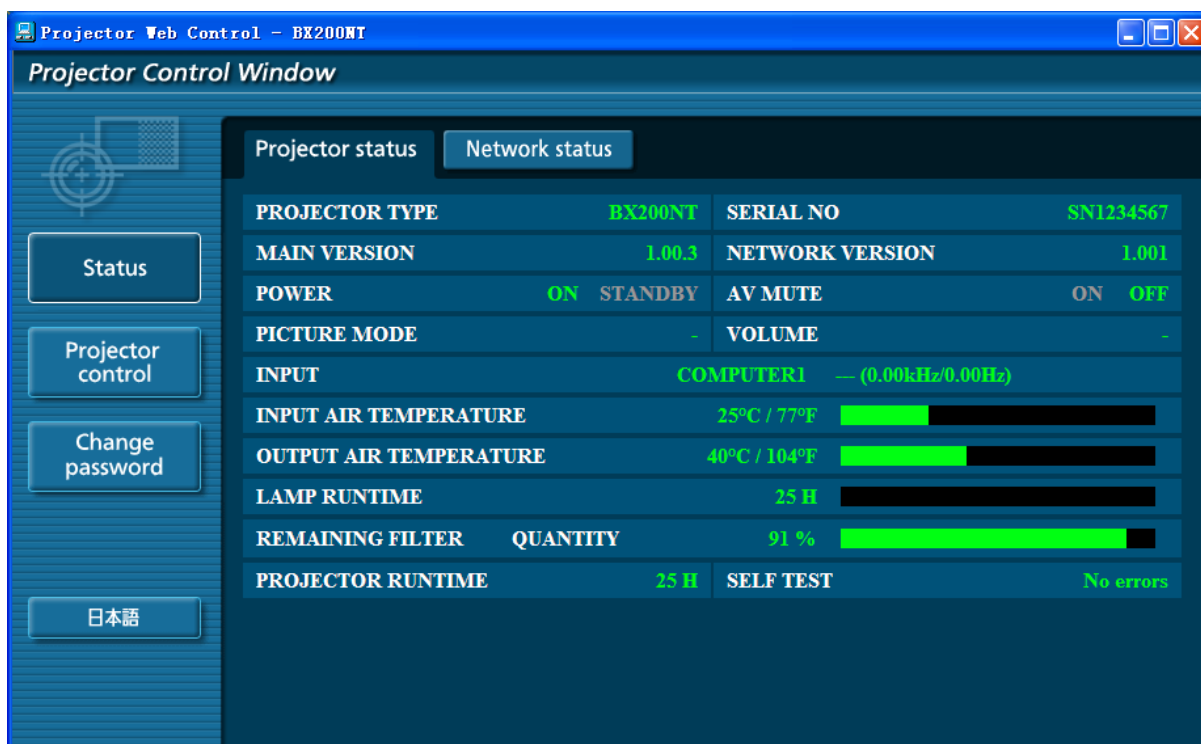


注意

- WEB 浏览器中“使用自动脚本”复选框被选中时, 请取消选择。
- WEB 浏览器中“LAN 使用代理服务器”复选框被选中时, 请取消选择, 或者将投影机的 IP 地址列为代理服务器详细设置中的“例外”。

显示如下< WEB 控制功能>画面。

< Web 控制功能>画面



WEB 控制功能的详情请参阅所使用投影机的使用说明书。

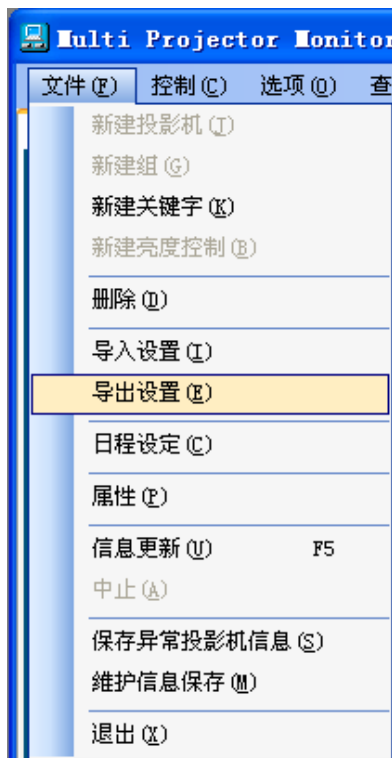
注意

- 根据所使用投影机的不同, < WEB 控制功能>画面的显示会有所不同。

■ 导出投影机的设置信息

可将本软件中设置的投影机、组、关键字、亮度控制、日程、异常信息、设置信息导出（输出）到文件中。本功能便于向其它计算机转移设置信息。

1. 在＜监视投影机＞画面（➡ 第 12 页）中选择菜单项 [文件] → [导出设置]。



2. 显示＜浏览导出目标位置＞画面，选择导出目标位置后点击 [确定] 按钮。



导出目标位置生成以年月日时分秒命名的文件夹,该文件夹中会生成导出数据。导出成功后显示以下画面,请点击〔确定〕按钮。



注意

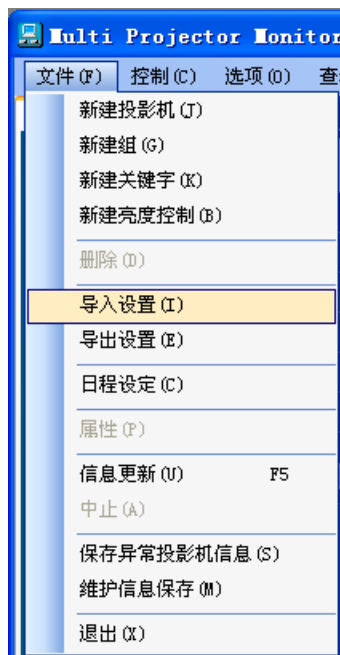
- 例如,在2010年1月13日19点56分48秒进行导出时,创建名为“20100113195648”的文件夹,其中生成导出的数据。
本功能不导出投影机、组、关键字、亮度控制、日程、异常信息、设置信息以外的项目。

■ 导入投影机登录信息

可以导入由本软件创建的导出数据。

本功能便于从装有本软件的其它计算机转移设置信息。

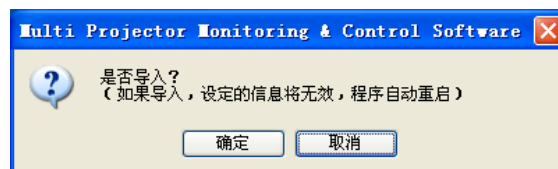
1. 在<监视投影机>画面 (➡ 第 12 页) 中选择菜单项 [文件] → [导入设置]。



2. 显示<浏览导入源位置>画面，选择要导入文件所在的文件夹，点击 [确定] 按钮。



3. 显示执行导入的确认信息，点击 [确定] 按钮。



4. 导入成功后显示以下画面，请点击〔确定〕按钮。

点击后本软件自动重启，登录内容更新为新导入的投影机、组、关键字、亮度控制、日程、异常信息、设置信息。



注意

- 不导入除投影机、组、关键字、亮度控制、日程、异常信息、设置信息以外的其它项目。
- 不能转移本软件的 Ver1 与 Ver2 之间的设置信息。

■保存投影机维护信息

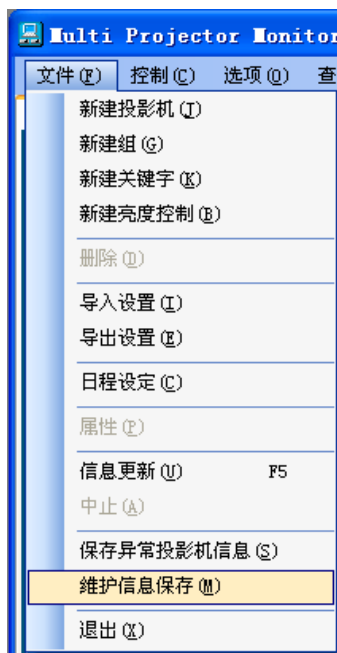
可以通过本软件将正在监控的投影机中，可获取维护信息的投影机信息输出到文件中。
已输出的文件上传到本公司服务网站“PASS”中，即可获取有用的维护信息。
可以通过手动获取和自动获取两种方法获取维护信息。通过手动获取方法可以获取更加详细的维护信息。

注意

- 根据所使用的投影机，本软件的限制事项会有所不同。最新信息请参阅本公司网站（http://panasonic.cn/products/pro_av/pro_visual/projector/）中的“支持投影机型号一览表”。

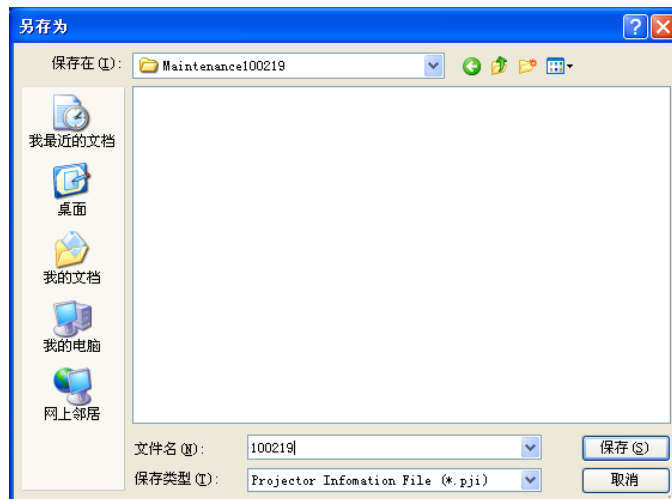
●手动保存维护信息

1. 在<监视投影机>画面（➡ 第 12 页）中选择菜单项 [文件] → [维护信息保存]。



注意

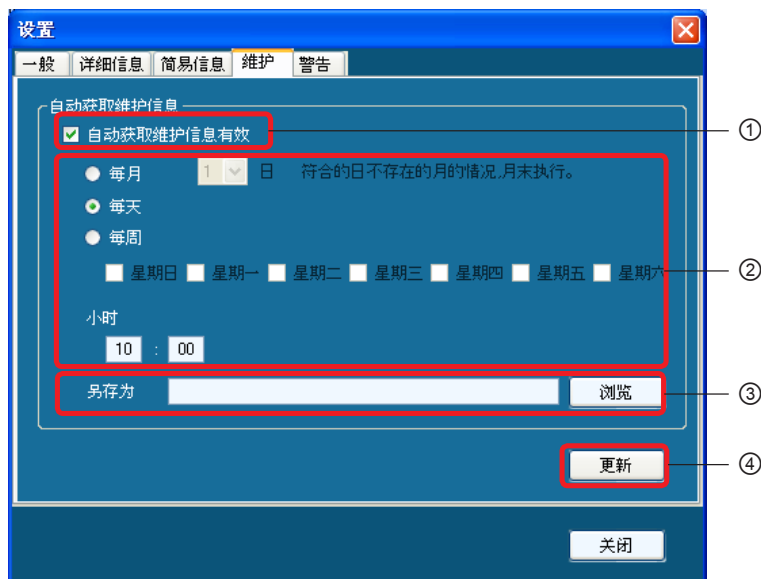
- 要使用 PASS，必须先进行用户注册。详情请浏览本公司网站（http://panasonic.biz/sav/pass_e）。
 - 关于可获取维护文件的投影机，请浏览本公司网站（http://panasonic.cn/products/pro_av/pro_visual/projector/）中的多台投影机监控软件的“支持投影机型号一览表”。
2. 选择保存投影机维护信息的目标文件夹并输入保存文件名后，点击 [保存]。



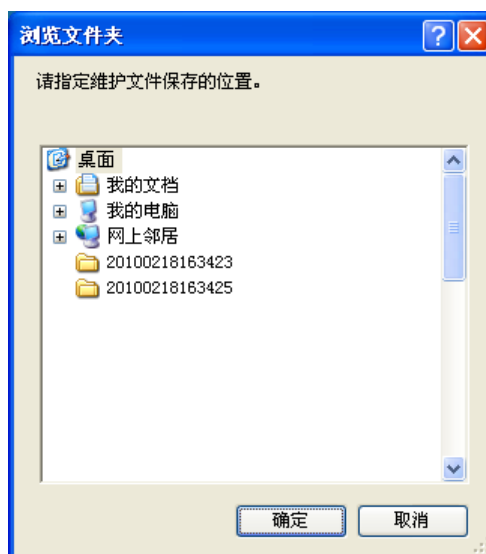
投影机的维护信息以加密状态保存。

● 自动保存维护信息

1. 在<监视投影机>画面（➡ 第 12 页）中选择菜单项 [选项] → [设置]。
2. 显示以下的<设置>画面，选择 [维护] 标签。



3. 选中 ① [自动获取维护信息有效]，在②项中指定保存维护信息的日期、时刻、星期等。
4. 点击 ③ [另存为] 的 [浏览] 按钮，显示以下画面，指定保存维护信息的文件夹，点击 [确定] 按钮并点击 ④ [更新] 按钮。



5. 指定日期和时刻后，执行自动保存维护信息时，在指定的文件夹下创建维护信息文件（PJI 文件）。获取的维护信息，以保存文件的年月日时分秒的文件名（扩展名为 [.PJI]）进行保存。

注意

- 根据投影机的多少，处理需要一定的时间。
- 在保存维护信息的过程中计算机进入休眠状态时，将无法正常保存信息。使用本功能时，请勿使计算机进入休眠状态。

选项的设置

可以对本软件进行各项设置。

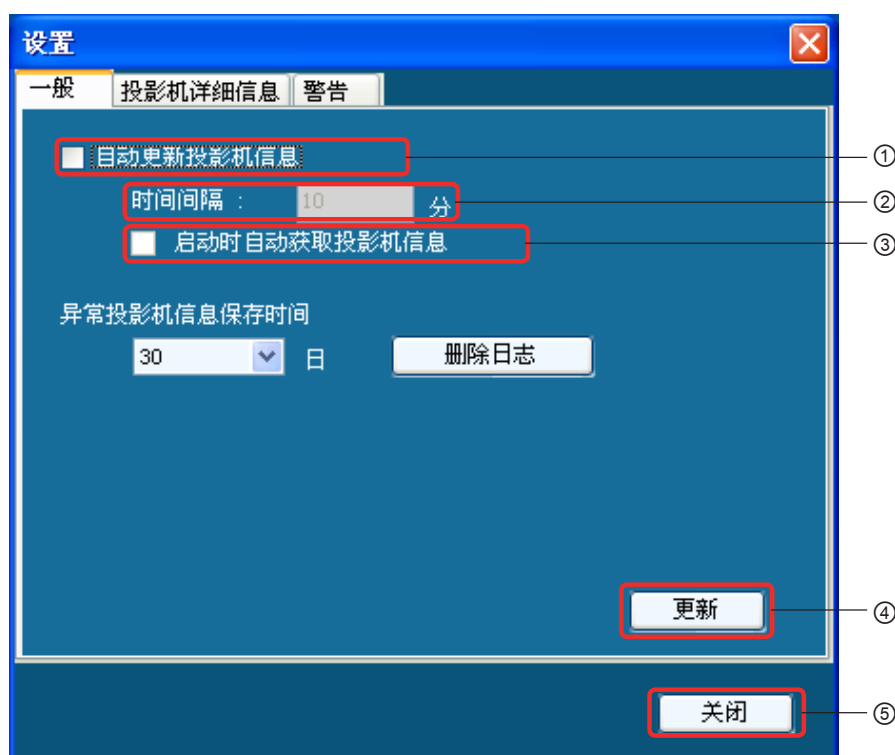
1. 在<监视投影机>画面（➡ 第 12 页）中选择菜单栏 [选项] → [设置]。



2. 显示<设置>画面，选择需要变更设置的标签后，进行详细设置。
3. 设置结束后，点击 [关闭] 按钮，退出<设置>画面。

投影机信息更新时间间隔的设置

可以定期更新正在监控的投影机信息。请按如下步骤操作设置获取信息的间隔。
<设置>画面



1. 选择<设置>画面的 [一般] 标签，进行以下设置。
 - ① 选中 ① [自动更新投影机信息] 复选框。
 - ② 将 ② [时间间隔] 设定为希望值。设定范围：1 分～9999 分 单位：分。
 - ③ 希望在启动本软件时自动更新投影机信息时，选中 ③ [启动时自动获取投影机信息] 复选框。

2. 点击④[更新]按钮应用当前设置。设置正确时会显示以下信息，请点击[确定]按钮。



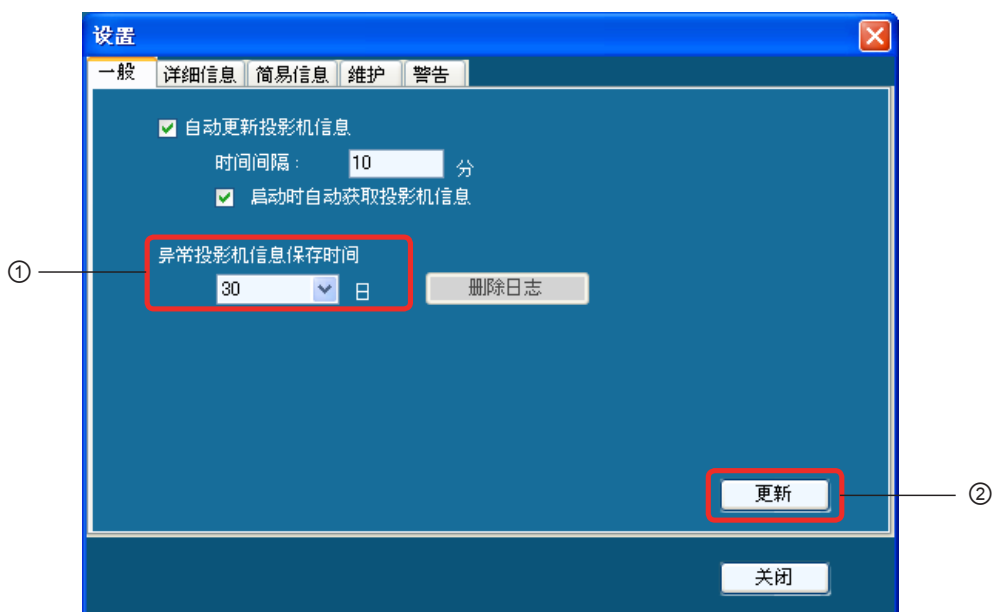
在②[时间间隔]文本框中输入1～9,999以外的字符或者未输入任何数字时，当点击④[更新]按钮，将显示如下信息。



■ 设置异常投影机信息的保存时间

可以设置投影机异常信息的保存时间。请按如下步骤操作以设置保存时间。默认设置为 30 天。

1. 选择<设置>画面的[一般]标签, 在 ① [异常投影机信息保存时间] 中, 设置保存时间为 15、30、60 或 90 天。

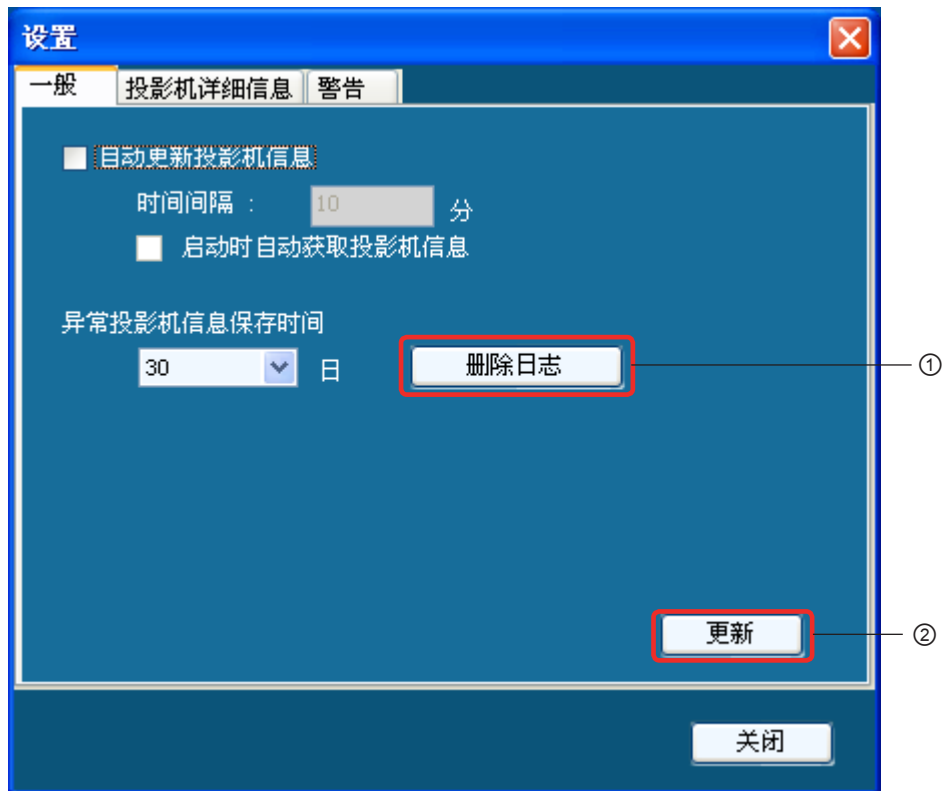


2. 点击 ② [更新] 按钮应用当前设置。显示以下信息, 点击 [确定] 按钮。

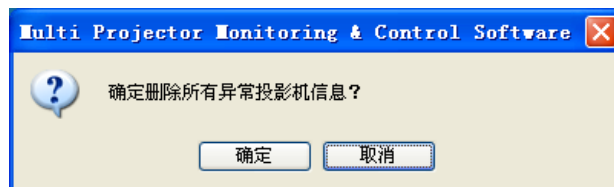


■ 删除异常信息

1. 选择<设置>画面中的[一般]标签，点击①[删除日志]按钮删除异常信息日志。



2. 显示删除异常日志信息的确认信息，点击[确定]按钮。要撤销删除，点击[取消]。



3. 完成删除后显示以下画面，请点击[确定]按钮。

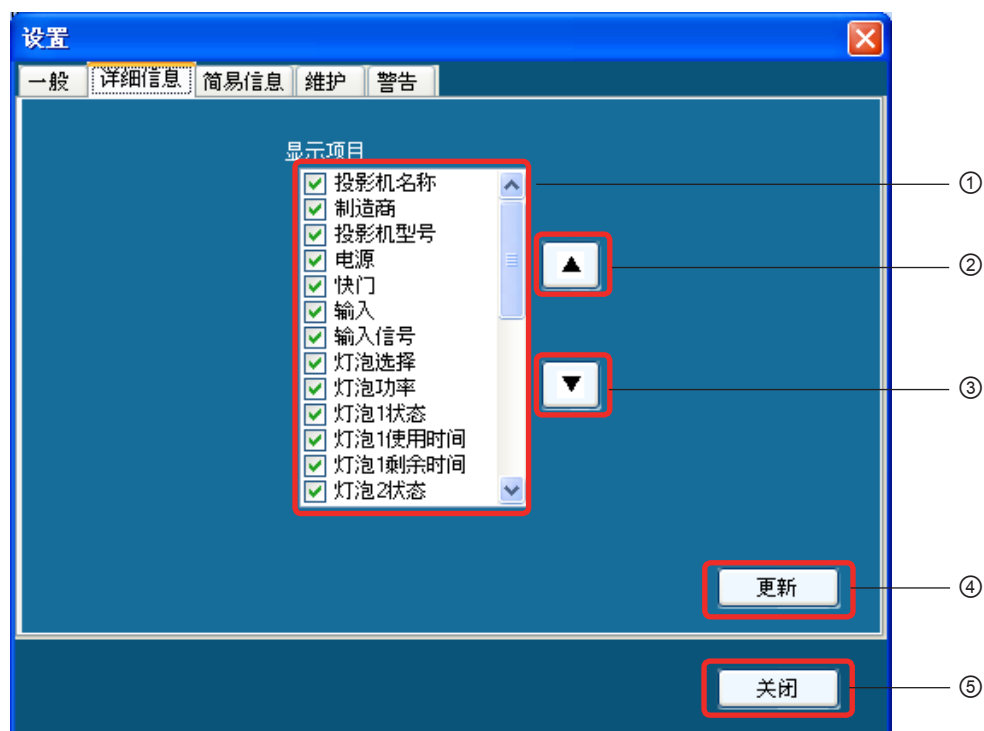


■ 变更<信息显示>画面的显示内容

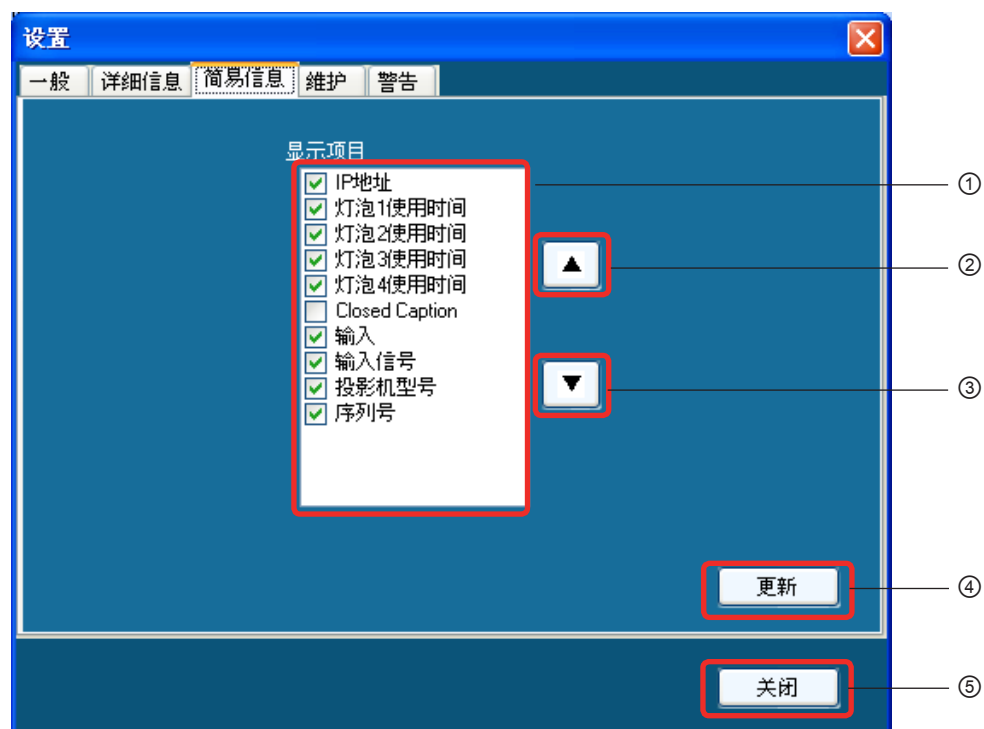
可以按如下步骤变更在详细信息显示或基本信息显示中所显示项目的显示或隐藏设置和显示顺序。

1. 选择<设置>画面的[详细(简易)信息]标签。

<设置-详细信息>画面



<设置-简易信息>画面



可以点击 ① [显示项目] 中所显示项目的复选框进行显示或隐藏设置。如果取消选中，则在<详细（简易）信息显示>画面中隐藏该项目；如果选中，则显示该项目。

选择 ① [显示项目] 中所显示的项目，点击 ② [▲] 或 ③ [▼] 按钮，上移或下移该项目，从而改变在<详细（简易）信息显示>画面中的显示顺序。

2. 点击 ④ [更新] 按钮，应用当前设置，显示如下信息后，请点击 [确定] 按钮。

<更新详细信息设置>画面



<更新简易信息设置>画面



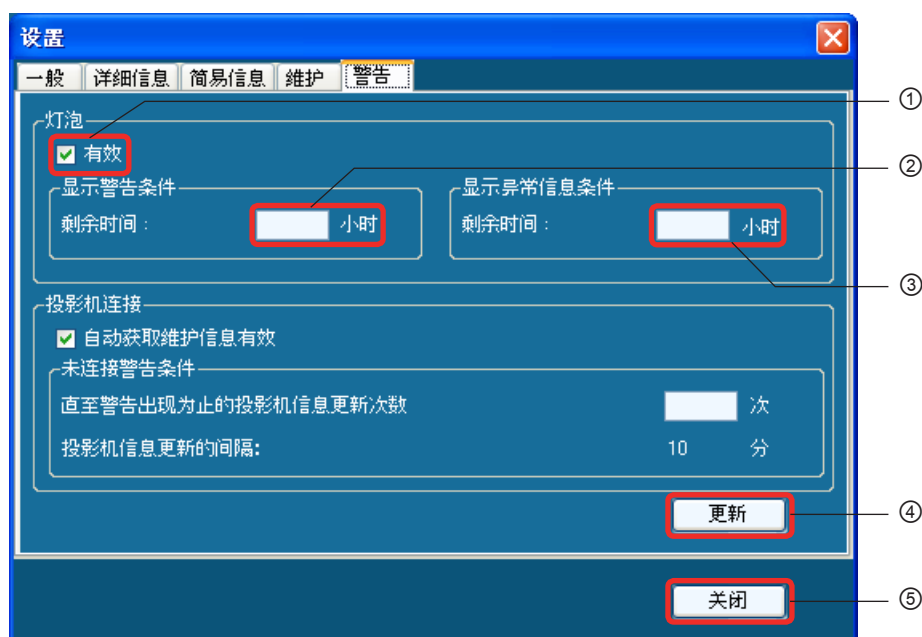
■ 变更显示警告或错误的条件

可以变更灯泡寿命中显示警告或错误的条件。

- 当灯泡寿命的剩余时间少于显示警告条件中指定的时间时，详细信息显示（➡ 第 34 页）中该灯泡的剩余时间显示行将变为黄色，并在基本信息显示栏的状态显示栏（➡ 第 30 页）中显示灯泡警告图标。
- 当灯泡寿命的剩余时间少于显示异常条件中指定的时间时，详细信息显示（➡ 第 34 页）中该灯泡的剩余时间显示行将变为红色，并显示灯泡异常图标。

变更步骤如下。

1. 选择<设置>画面的【警告】标签。



2. 选中 ①【有效】复选框，分别在 ②【显示警告条件】和 ③【显示异常信息条件】的【剩余时间】中输入开始弹出警告显示的灯泡寿命剩余时间和开始弹出异常显示的剩余时间。

注意

未选中“启用显示警告或异常的剩余时间设置”复选框时，根据投影机的灯泡剩余时间的值，详细信息显示（➡ 第 34 页）中“Remain Time”显示行的颜色将发生改变。

灯泡的寿命根据投影机型号的不同会有所差异。详情请参阅所使用投影机的使用说明书。

投影机灯泡寿命时间－灯泡使用时间＝灯泡剩余时间。

3. 点击④【更新】按钮应用当前设置。
设置内容没有问题时显示以下信息，请点击【确定】按钮。



②【显示警告条件】和③【显示异常信息条件】的设定值范围均为 0 ～ 9999 小时。

【显示警告条件】和【显示异常信息条件】的剩余时间设置可以相同。

但在此状态下如果检出时则显示为错误。

设置的【显示警告条件】值小于【显示异常信息条件】值时，输入 0 ～ 9999 以外的字符或者至少有一方未输入任何数字的状态下，点击 ④【更新】按钮，显示如下信息。



注意

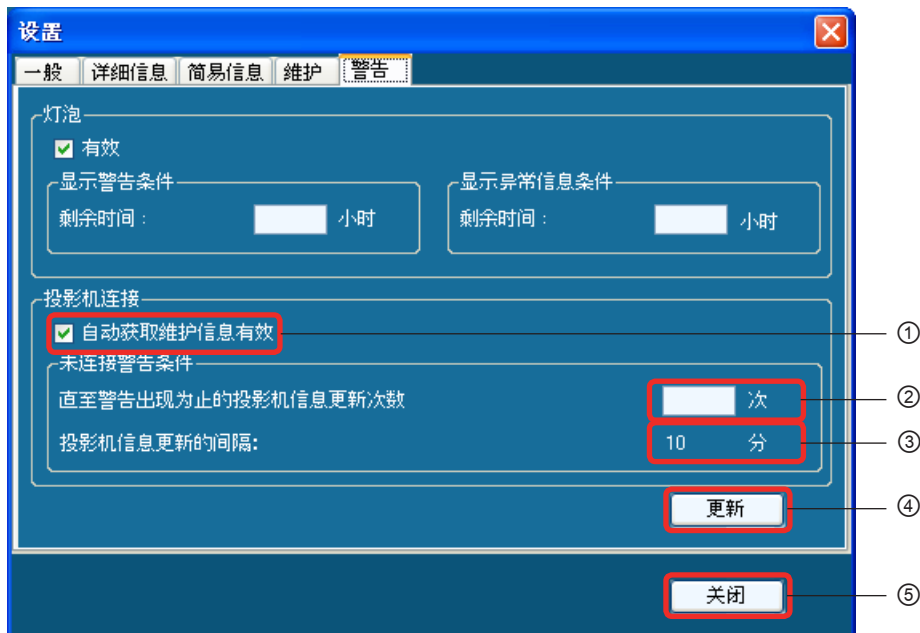
本设置对＜详细信息显示＞画面和＜简易信息显示＞栏的图标显示栏均有效。

■ 设置未连接警告功能

投影机出于某种原因未与网络连接时，可以显示投影机未连接确认警告。尽管投影机信息已按规定次数执行更新，但仍然无法确认与投影机之间的连接时，＜监视投影机＞画面（➡ 第 12 页）的 ⑥ 状态栏内将显示以下信息。请确认投影机的连接情况。

存在无法确认连接的投影机。请确认连接。

1. 选择＜设置＞画面的〔警告〕标签。



2. 选中 ① [自动获取维护信息有效] 复选框,在 ② [未连接警告条件] 中 [直至警告出现为止的投影机信息更新次数] 内输入次数。

3. 点击 ④ [更新] 按钮应用当前设置。

设置内容没有问题时显示以下信息，请点击 [确定] 按钮。



② [未连接警告条件] 中 [直至警告出现为止的投影机信息更新次数:] 的设定值范围是 1 ~ 999 次。输入 1 ~ 999 以外的字符状态下，点击 ④ [更新] 按钮时，显示以下信息。请点击 [确定] 按钮，重新输入正确数值。

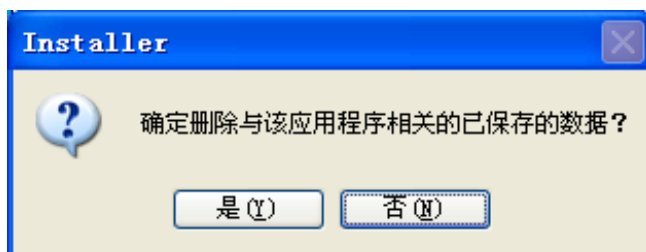


注意

- 选项设置（➡ 第 59 页）中信息更新间隔设置项中，未选中 [自动更新投影机信息] 时，不运行本功能。
- ③ [投影机信息的更新间隔:] 中显示在＜设置＞画面的 [一般] 标签中自动获取投影机信息的间隔中所设置的时间。

软件卸载

从桌面选择 [开始] → [控制面板] → [添加或删除程序]，在 [添加或删除程序] 窗口中选择 [Multi Projector Monitoring & Control Software] 后，点击 [删除]。
按照屏幕指示进行软件卸载。卸载过程中，将显示是否删除与本应用程序相关的已保存数据的确认信息如下所示。



确定删除已保存的数据时选择 [是]，否则选择 [否]。如果选择保留已保存的数据，再次安装本软件或版本升级时可以继续使用该数据。

常见问题

请再次检查以下几点。

创建投影机失败时
<p><当显示“已设置 2048 台投影机，无法继续设置”信息时> 本软件已设置 2048 台投影机时，无法登录新的投影机。</p> <p><当显示“IP 地址错误。请输入正确的 IP 地址”信息时> 设置 IP 地址时输入 0 ~ 255 以外的数字、字符或者在未输入 IP 地址的状态下，进行连接测试时显示此信息。 请确认输入正确的 IP 地址。</p> <p><当显示“此 IP 地址已被已设置投影机采用”信息时> 输入的 IP 地址与已设置投影机的 IP 地址相同时，显示此信息。请确认输入正确的 IP 地址。</p> <p><当显示“连接测试失败。请确认 IP 地址、用户名、密码是否正确”信息时> 密码错误或者网络未连接以及不支持该投影机时显示本信息。</p> <p><当显示“连接测试失败。无法连接到投影机”信息时> 未正确连接网络时显示本信息。请重新确认网络及投影机的状态。确认后，请重新确认输入的 IP 地址、用户名、密码信息。 关于投影机的设置方法，请参阅所使用投影机的使用说明书。</p>
创建组失败时
<p><当显示“已创建 1,024 个组，无法继续创建”信息时> 本软件已创建 1,024 个组时，无法创建新的组。</p> <p><当显示“请输入组名”信息时> 未输入组名时显示此信息。请确认已输入组名。</p>
创建关键字失败时
<p><当显示“已创建 1,024 个关键字，无法继续创建”信息时> 本软件已创建 1,024 个关键字时，无法再创建新的关键字。</p> <p><当显示“请输入关键字”信息时> 未输入关键字时显示此信息。请确认已输入关键字。</p> <p><当显示“该关键字已存在”信息时> 输入的关键字与已创建的关键字相同时显示此信息。请在确认已创建关键字的基础上输入新的关键字。</p>

无法创建亮度控制

<当显示“已创建 1,024 个亮度控制”信息时>

本软件创建的亮度控制不能超过 1,024 个。

<当显示“未输入亮度控制名称”信息时>

未输入亮度控制名称时显示此信息。请确认亮度控制名称的输入情况。

亮度控制失败

<当显示“亮度控制失败”信息时>

- 请确认用户是否为管理员权限的用户名。
- 请确认该投影机是支持亮度控制的机型。
- 请确认投影机亮度控制的调整模式为“PC”。

投影机和电脑之间不能进行网络连接

<当检测出 Windows 防火墙时>

■ Windows XP

本软件是否已设置在 Windows XP 系统的 [控制面板] → [安全中心] → [Windows 防火墙] → [例外] 标签中？
请将本软件设置到防火墙的例外应用程序列表中。

● 设置方法

1. 点击 [开始] → [控制面板]。
2. [控制面板] 窗口打开时，点击 [安全中心] → [Windows 防火墙]。
3. [Windows 防火墙] 窗口打开时，依次点击 [例外] 标签 → [添加程序]。
4. [添加程序] 窗口打开时，点击 [Multi Projector Monitoring & Control Software]。如果 [程序] 列表中没有 [Multi Projector Monitoring & Control Software] 时，点击 [浏览] 后选择 [PJMC.exe]，再点击 [打开]，按 [确定] 按钮。
5. [Multi Projector Monitoring & Control Software] 显示在 [程序和服务] 栏中。
6. 选择 [Multi Projector Monitoring & Control Software]，点击 [编辑]，打开 [编辑程序] 窗口。
7. 点击窗口左下方的 [更改范围]。
8. 在 [更改范围] 窗口打开时，选择 [任何计算机 (包括 Internet 上的计算机)]。
9. 点击 [确定]。
10. 点击 [编辑程序] 窗口的 [确定]。
11. 点击 [Windows 防火墙] 窗口的 [确定]。
12. 解除防火墙对 Multi Projector Monitoring & Control Software 的监控。

■ Windows Vista

本软件在 [开始] → [控制面板] → [安全] → [Windows 防火墙] → [允许程序通过 Windows 防火墙] → [例外] 中登录了吗？

请将本软件登录到防火墙的例外应用程序列表中。

● 设置方法

1. 点击 [开始] → [控制面板]。
2. [控制面板] 窗口打开时，点击 [安全]。
3. [安全] 窗口打开时，点击 [允许程序通过 Windows 防火墙]。
4. 点击 [用户帐户控制] 对话框中的 [继续]。
5. [Windows 防火墙设置] 窗口打开时，依次点击 [例外] 标签 → [添加程序]。
6. [添加程序] 窗口打开时，点击 [Multi Projector Monitoring & Control Software]。如果 [程序] 列表中没有 [Multi Projector Monitoring & Control Software] 时，点击 [浏览] 后选择 [PJMC.exe]。
7. [Multi Projector Monitoring & Control Software] 显示在 [程序或端口] 栏中。
8. 双击 [Multi Projector Monitoring & Control Software]，打开 [编辑程序] 窗口。
9. 点击窗口左下方的 [更改范围]。
10. 在 [更改范围] 窗口打开时，选择 [任意一台计算机（包括 Internet 上的计算机）]。
11. 点击 [确定]。
12. 点击 [编辑程序] 窗口的 [确定]。
13. 点击 [Windows 防火墙设置] 窗口的 [确定]。
14. 防火墙将不对 Multi Projector Monitoring & Control Software 进行监控。

■ Windows 7

本软件在 Windows 7 的 [控制面板] → [系统 and 安全性] → [允许程序通过 Windows 防火墙] → [允许的程序和功能] 中登录了吗？

请在防火墙许可的程序及功能中登录本软件。

● 登录方法

1. 点击 [开始] → [控制面板]。
2. [控制面板] 窗口打开时，点击 [系统 and 安全性] → [允许程序通过 Windows 防火墙]。
3. 依次点击 [更改设置] → [允许运行另一程序]。
4. [添加程序] 窗口打开时，将显示 [Multi Projector Monitoring & Control Software]。一览中没有 [Multi Projector Monitoring & Control Software] 时，点击 [浏览]，选择 [PJMC.exe]。
5. [程序] 栏中将显示 [Multi Projector Monitoring & Control Software]。
6. 点击 [Multi Projector Monitoring & Control Software] 后，点击 [添加]。
7. [允许的程序和功能] 栏中将显示 [Multi Projector Monitoring & Control Software]。
8. 选择 [家庭 / 工作（专用）] 及 [公用] 中的任意一项，选中复选框。
9. 点击 [确定]。
10. 防火墙将不对 Multi Projector Monitoring & Control Software 进行监控。

< 当检测出其它防火墙时 >

是否安装了具有防火墙功能的应用程序？当安装了具有防火墙功能的应用程序时，有可能导致网络连接失败。（防火墙功能在应用程序未启动的状态下仍有可能发挥作用。）

如果发生上述情况，必须更改防火墙的设置以便允许网络连接。

有关防火墙的设置，请参阅各应用程序的使用说明书。

商标

- Microsoft® 及其标志 Windows®、Windows® XP、Windows Vista®、Windows® 7、Microsoft® Excel 和 Internet Explorer® 是 Microsoft Corporation 在美国和 / 或其它国家的注册商标或商标。
- 此手册中标明的其它公司名称、产品名称和其它名称是各个公司的商标或注册商标。

注意 ® 和 TM 标志在此手册中未被标明。

注意

- 严厉禁止对本软件产品及使用指南的部分或全部内容进行没有授权的使用或复制。
- 本公司将不对因使用本软件产品和使用指南而导致的任何结果承担责任。
- 本公司保留在没有通知的情况下对本软件产品的规格和使用指南的内容进行修改的权力。

制造商：松下电器产业株式会社

日本大阪府门真市大字门真 1006 番地

网站：<http://panasonic.net>

进口商：松下电器（中国）有限公司

北京市朝阳区景华南街 5 号 远洋光华中心 C 座 3 层、6 层

网站：<http://panasonic.cn/>